



BELEIDSPLAN LOKALE WERKGELEGENHEID

Laarne – Wetteren – Wichelen

2005 - 2009

I. Inhoud

- I. Inhoudsopgave
- II. Lokaal Werkgelegenheidsbeleid, Missie en Visie
 - 1. Beleid
 - 2. Missie
 - 3. Visie
- III. Werkwijze en Opbouw van het Beleidsplan
- IV. Omgevingsanalyse
 - 1. Bevolking en beroepsactieve bevolking
 - Gezinnen
 - Evolutie bevolking en beroepsactieve bevolking
 - 2. Werkloosheid
 - 2.1. Werkloosheidsgraad
 - 2.2. Indeling werkzoekenden volgens leeftijd, studieniveau, werkloosheidsduur
 - 2.3. Kansengroepen
 - 3. Bedrijvigheid
 - 3.1. Werkgelegenheidsgraad en Werkzaamheidsgraad
 - 3.2. Ondernemingen
 - 3.3. Vacatures en Spanningsindicator
 - 3.4. Werknemers
 - 3.5. Randvoorzieningen: Kinderopvang en Mobiliteit
 - 4. Actoren
 - 4.1. Beleidsplannen
 - 4.2. Organisaties en hun initiatieven
- V. Strategische en Operationele Doelstellingen
 - 1. Verhoging van de werkzaamheidsgraad
 - 2. Verhoging van de participatie van de verschillende bevolkingsgroepen
 - 3. Aandacht voor randvoorzieningen
 - 4. Permanente toeleiding van werkzoekenden naar werkgevers
- VI. Succesmaat en Indicatoren
- VII. Financiering

Bijlage 1: Bevraging Kinderopvang Laarne – Wetteren – Wichelen

Bijlage 2: Kinderopvang met PWA-cheques

Bijlage 3: FlexiKO

Bijlage 4: RecuPC

II. Lokaal Werkgelegenheidsbeleid, Missie en Visie

1. Beleid

Er zijn twee regisseurs in het lokaal werkgelegenheidsbeleid: de VDAB en de gemeenten Laarne – Wetteren – Wichelen.

Het beleid rust op twee pijlers:

- 1) enerzijds de geïntegreerde dienstverlening, momenteel gerealiseerd in de Werkwinkel te Wetteren, waar tegelijkertijd VDAB-, RVA/PWA-, ATB- en OCMW-diensten inzake tewerkstelling aangeboden worden.
- 2) Anderzijds is er de lokale diensteneconomie, die sinds januari 2004 concreet opgestart is: uitgangspunten:
 - 1) Er is voor iedereen een volwaardige plaats op de arbeidsmarkt.
 - 2) De drempelhoogte moet in de eerste plaats aan de kansengroepen aangepast worden.

2. Missie

Het lokaal werkgelegenheidsbeleid Laarne – Wetteren – Wichelen is erop gericht via gestructureerd overleg, via permanente evaluatie en bijsturing en via een stimulerende en motiverende aanpak elke burger die dit wenst de kans te geven een geëigende, kwalitatieve plaats te verwerven op de arbeidsmarkt, en wil daartoe vraag en aanbod maximaal op elkaar afstemmen vanuit een visie op arbeid die niet alleen gebaseerd is op het louter economische gebeuren, maar evenzeer rekening houdt met het maatschappelijk welzijn.

3. Visie

De gemeenten Laarne, Wetteren en Wichelen willen zich ten volle inzetten voor het welzijn van elk van zijn burgers. Welzijn betekent een goede fysieke en psychische gezondheid, een positief zelfbeeld, een zekere welvaart. Het verwerven van een job waarin men zich goed voelt, is bepalend voor het totale welzijn. Een aspect is het verzekerd inkomen dat tot meer comfort leidt. Een ander en misschien nog belangrijker aspect is de maatschappelijke integratie, de omgang met collega's, het zich nuttig voelen, wat leidt tot een positief zelfbeeld.

Voor elke burger, die hieraan behoefte heeft, moet er een plaats op de arbeidsmarkt zijn. Het verwerven van een job vereist echter een actieve zoektocht. De gemeenten verbinden zich ertoe in samenwerking met de actoren die op hun grondgebied werken, deze zoektocht te ondersteunen en te stimuleren en indien nodig tegemoet te komen door het creëren van nieuwe arbeidsplaatsen en randvoorzieningen.

We willen elke burger de kans op een arbeidsplaats geven. Dit impliceert een laagdrempelige toegang tot de arbeidsmarkt, zodat niemand uit de boot valt. Scholing, sociale achtergrond, familiale omstandigheden hebben vaak repercussies op de maatschappelijke integratie. Het zijn in de eerste plaats deze burgers die onze aandacht en inspanningen verdienen.

III. Werkwijze en Opbouw van het Beleidsplan

Een beleidsplan is een instrument met twee functies.

In eerste instantie is het een studie van wat er leeft op het te onderzoeken domein en van wat ontbreekt. Op die manier worden problemen en lacunes gedetecteerd, waarop beleidsmensen zich richten om een betere situatie voor de toekomst te creëren.

Daarnaast is het beleidsplan een communicatiemiddel voor de verschillende spelers op het veld. Het is een mogelijkheid om elkaar te leren kennen en om een overzicht te krijgen van de reeds bestaande en van de gewenste projecten.

Het beleidsplan lokale werkgelegenheid is opgebouwd volgens het principe van de strategische planning. Hierbij gaat men uit van een omgevingsanalyse (wat is?), van waaruit men strategische doelstellingen formuleert (wat moet zijn?) die men door operationele doelstellingen (initiatieven en projecten) tracht te realiseren. Men legt ook de succesmaat op voorhand vast (vanaf wanneer spreken we van resultaat?) en de indicatoren (instrumenten om het succes te meten). Wij voegen er tot slot een hoofdstuk financiering aan toe.

De opbouw van dit beleidsplan is als volgt verlopen:

In een eerste stadium werden alle mogelijke gegevens die betrekking hebben op de arbeidsmarkt in Laarne, Wetteren en Wichelen verzameld in de omgevingsanalyse. Dit zijn gegevens over de bevolking, de werkloosheid, de bedrijvigheid en de instanties (actoren) die bijzondere inspanningen leveren op de arbeidsmarkt.

Deze omgevingsanalyse werd voorgelegd aan het Forum Lokale Werkgelegenheid en naar aanleiding van de feedback van het forum bijgestuurd.

Deze versie werd dan het vertrekpunt van drie brainstorm-vergaderingen, waarin de cijfers werden geïnterpreteerd door een kleine groep van arbeidsmarktkenner, waaronder hoofdzakelijk de leden van het dagelijks bestuur van de Werkwinkel. Hieruit is een lijst van initiatieven ontstaan.

Deze lijst werd opnieuw voorgelegd aan het forum. In dit beleidsplan worden de initiatieven kort omschreven. Op het moment van opstart van een ervan, zal een apart actieplan voor het project opgesteld worden.

Ten slotte werd het beleidsplan afgerond, upgedate en aan het forum ter goedkeuring voorgelegd. Goedkeuring van het beleidsplan lokale werkgelegenheid op 16 november 2005.

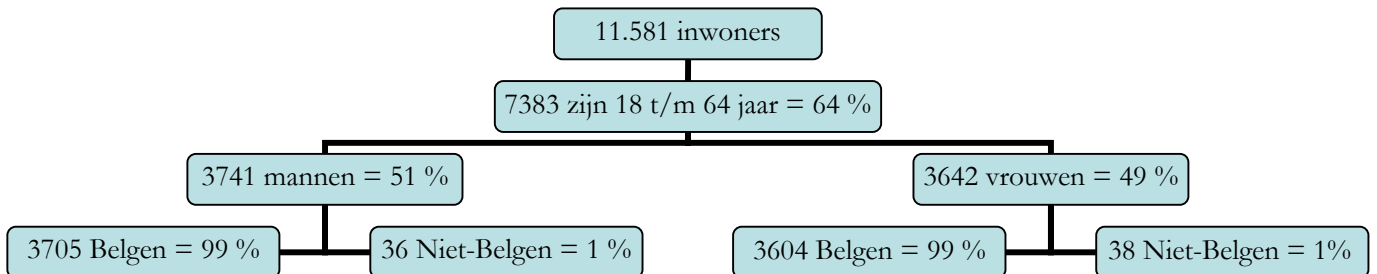
IV. Omgevingsanalyse

1. Bevolking en beroepsactieve bevolking
 - Gezinnen
 - Evolutie bevolking en beroepsactieve bevolking
2. Werkloosheid
 - 2.1. Werkloosheidsgraad
 - 2.2. Indeling werkzoekenden volgens leeftijd, studieniveau, werkloosheidsduur
 - 2.3. Kansengroepen
3. Bedrijvigheid
 - 3.1. Werkgelegenheidsgraad en Werkzaamheidsgraad
 - 3.2. Ondernemingen
 - 3.3. Vacatures en Spanningsindicator
 - 3.4. Werknemers
 - 3.5. Randvoorzieningen: Kinderopvang en Mobiliteit
4. Actoren
 - 4.1. Beleidsplannen
 - 4.2. Organisaties en hun initiatieven

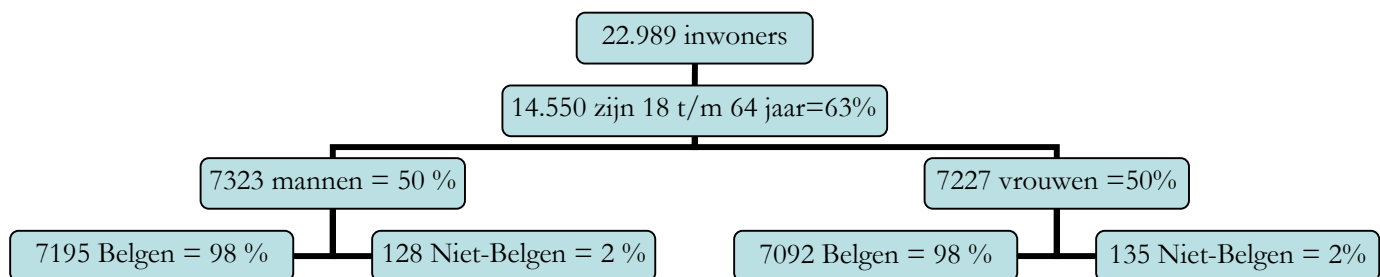
1.

Bevolking

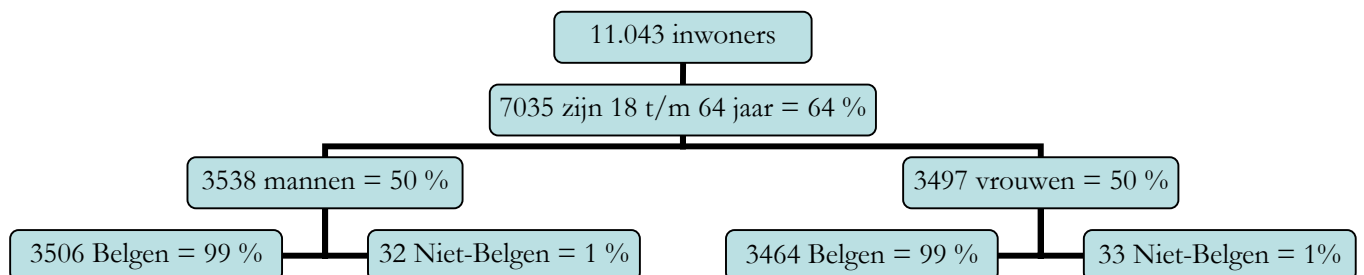
1.1. Laarne



1.2. Wetteren



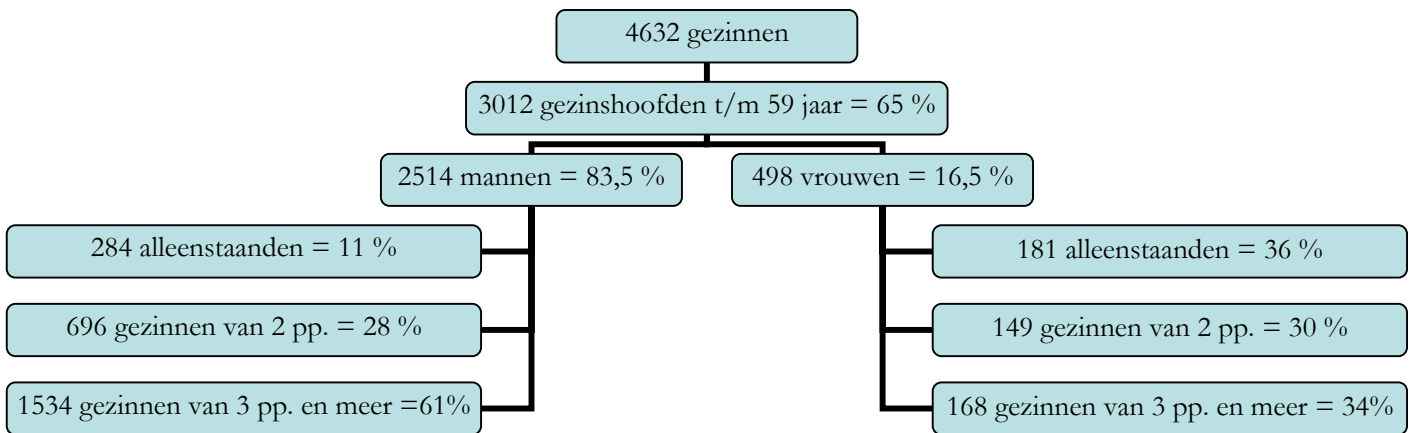
1.3. Wichelen



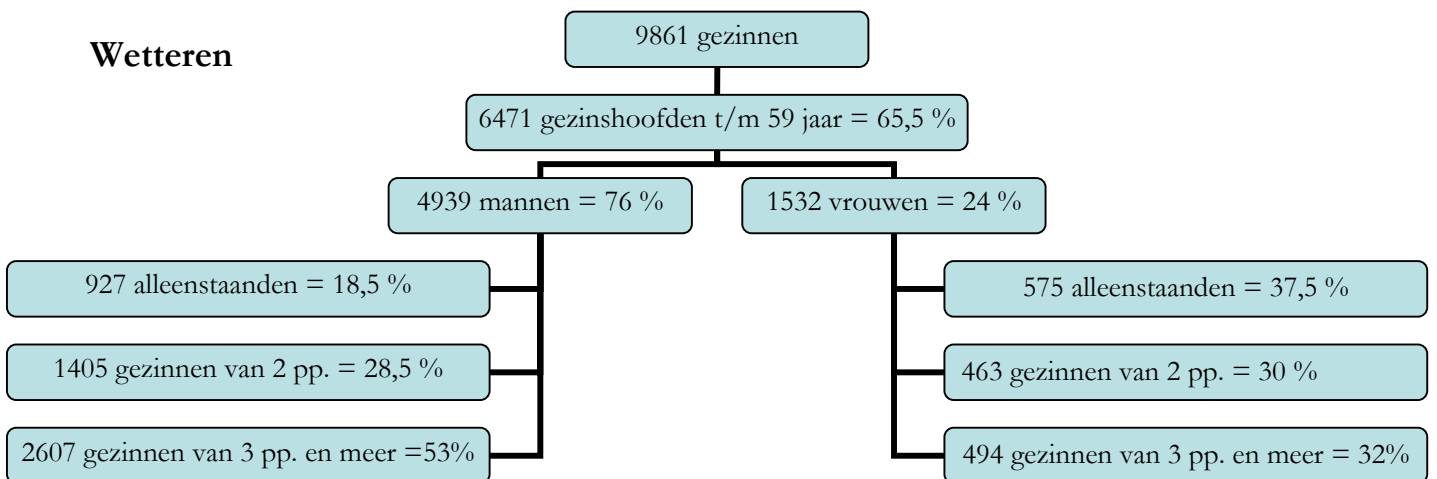
Bron: CBGS, Bewerkte cijfers van het NIS, 1 januari 2004.

Gezinnen¹

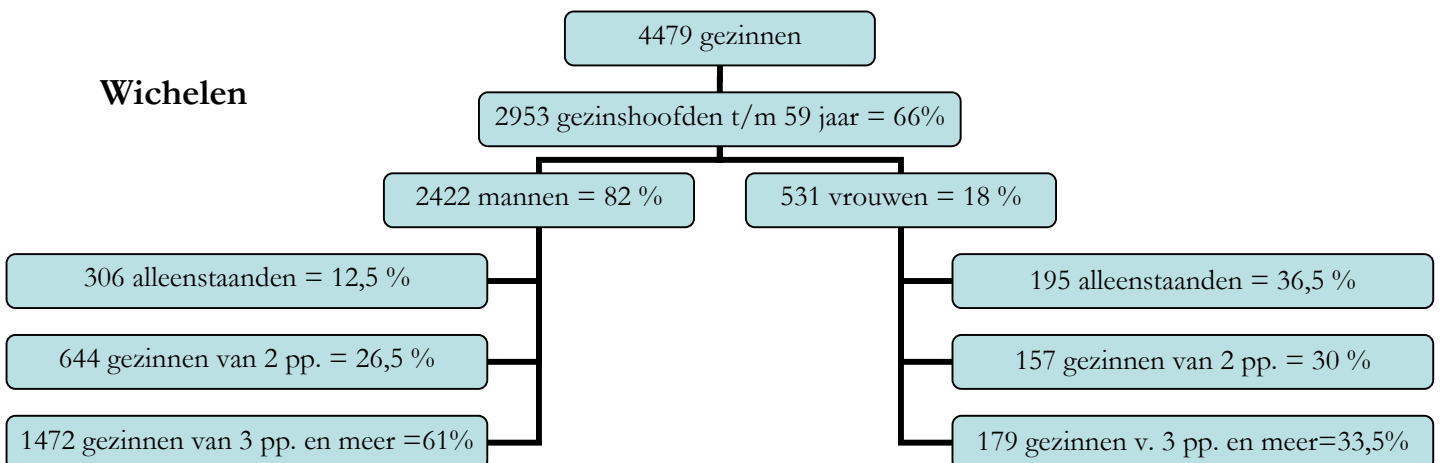
Laarne



Wetteren



Wichelen



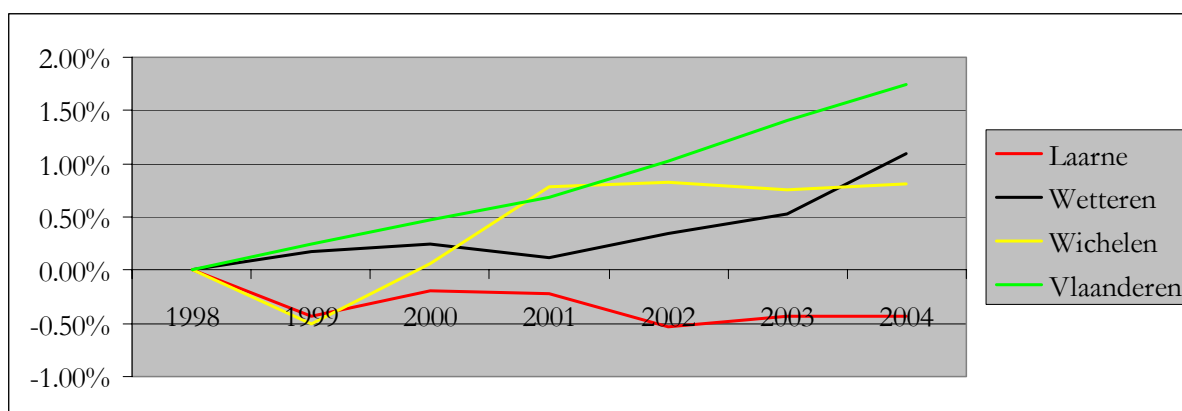
¹ Gegevens over gezinshoofden t/m 64 jaar zijn niet voorhanden.

1.4. Evolutie bevolking in de drie gemeenten

1.4.1. Totaal aantal inwoners

	1998	1999	2000	2001	2002	2003	2004
Laarne	11 632	11 581	11 610	11 606	11 569	11 581	11 581
Wetteren	22 738	22 778	22 795	22 765	22 818	22 859	22 989
Wichelen	10 954	10 899	10 961	11 040	11 045	11 036	11 043
Vlaanderen	5 912 382	5 926 838	5 940 251	5 952 552	5 972 781	5 995 553	6 016 024

Bron: CBGS, Bewerkte cijfers van het NIS.

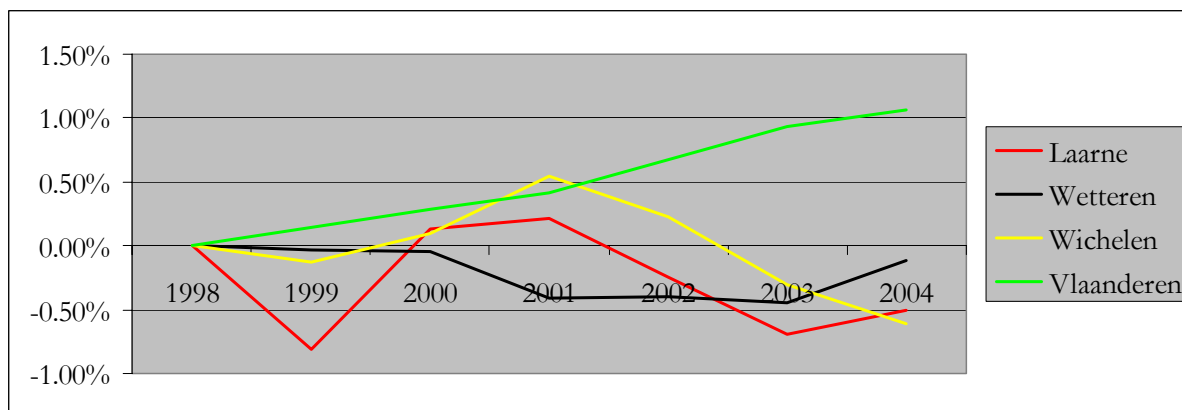


Procentuele groei

1.4.2. 18- t/m 64-jarigen

	1998	1999	2000	2001	2002	2003	2004
Laarne	7 421	7 361	7 431	7 437	7 403	7 370	7 383
Wetteren	14 567	14 562	14 561	14 507	14 509	14 503	14 550
Wichelen	7 078	7 069	7 085	7 117	7 094	7 056	7 035
Vlaanderen	3 713 911	3 719 147	3 724 773	3 729 605	3 739 063	3 748 512	3 753 371

Bron: CBGS, Bewerkte cijfers van het NIS.

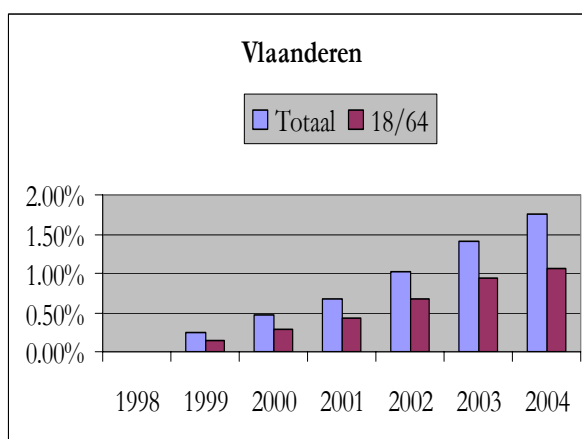
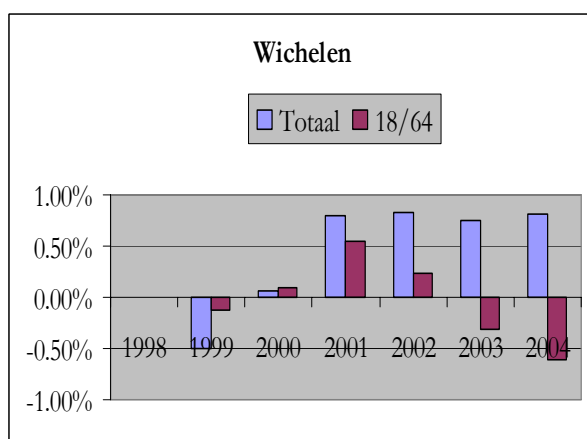
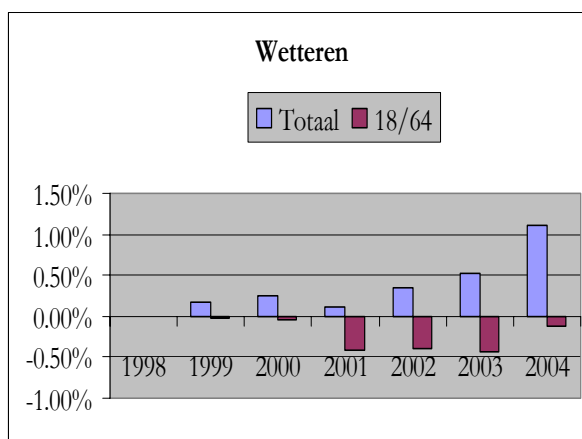
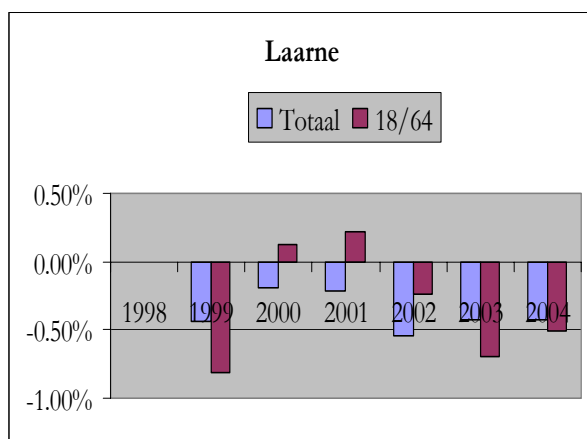


Procentuele groei

1.4.3. Verhouding 18/64-jarigen versus totale bevolking

	Laarne		Wetteren		Wichelen		Vlaanderen	
	Totaal	18/64	Totaal	18/64	Totaal	18/64	Totaal	18/64
1998	100 %	63,80 %	100 %	64,06 %	100 %	64,62 %	100 %	62,82 %
1999	100 %	63,56 %	100 %	63,93 %	100 %	64,86 %	100 %	62,75 %
2000	100 %	64,01 %	100 %	63,88 %	100 %	64,64 %	100 %	62,70 %
2001	100 %	64,08 %	100 %	63,73 %	100 %	64,47 %	100 %	62,66 %
2002	100 %	63,99 %	100 %	63,59 %	100 %	64,23 %	100 %	62,60 %
2003	100 %	63,64 %	100 %	63,45 %	100 %	63,94 %	100 %	62,52 %
2004	100 %	63,75 %	100 %	63,29 %	100 %	63,71 %	100 %	62,39 %

Procentuele groei/afname totale bevolking versus 18/64-jarigen:



2. Werkloosheid

2.1. Werkloosheidsgraad²

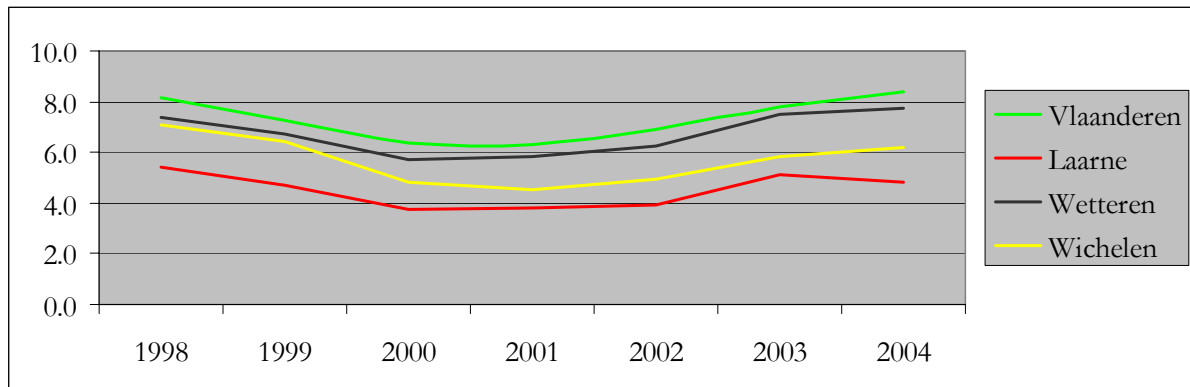
	2004			Verschil met vorig jaar in procentpunten		
	Mannen	Vrouwen	Totaal	Mannen	Vrouwen	Totaal
Vlaanderen	6,98 %	10,28 %	8,42 %	+ 1,25	+ 1,51	+ 1,38
Laarne	3,75 %	6,27 %	4,85 %	+ 0,79	- 0,88	+ 0,85
Wetteren	6,08 %	9,77 %	7,71 %	+ 0,92	+ 1,93	+ 1,38
Wichelen	4,53 %	8,23 %	6,18 %	+ 0,91	+ 1,41	+ 1,16

Bron: VDAB, Jaarverslag Arbeidsmarkt, Regio St-Niklaas – Dendermonde, 2004 + Jaarverslag Arbeidsmarkt, Vlaanderen, 2004.

Evolutie werkloosheidsgraad:

	1998	1999	2000	2001	2002	2003	2004	
Vlaanderen	8,10	7,30	6,40	6,30	6,90	7,81	8,42	%
Laarne	5,40	4,70	3,70	3,80	4,00	5,10	4,85	%
Wetteren	7,40	6,70	5,70	5,90	6,20	7,49	7,71	%
Wichelen	7,10	6,40	4,80	4,50	4,90	5,82	6,18	%

Bron: Steunpunt WAV (cijfers t/m 2002) + VDAB, Jaarverslag Arbeidsmarkt, Regio St-Niklaas – Dendermonde, 2003 + 2004 + Jaarverslag Arbeidsmarkt, Vlaanderen, 2003 + 2004.



² De werkloosheidsgraad is het aantal op het einde van de maand ingeschreven niet-werkende werkzoekenden jonger dan 65 jaar in % van de beroepsbevolking jonger dan 65 jaar (berekening op basis van gegevens van het Steunpunt WAV, 1999). (VDAB, Jaarverslag Arbeidsmarkt, Regio St-Niklaas – Dendermonde, 2001.)

Werkloosheid uitgesplitst³:

December 2004		Laarne		Wetteren		Wichelen	
Mannen	UVW	95	32,99 %	318	35,81 %	106	31,09 %
	WZ in wachttijd	12	4,17 %	31	3,49 %	7	2,05 %
	Vrij ingeschreven	4	1,39 %	18	2,03 %	4	1,17 %
	Andere	3	1,04 %	21	2,36 %	5	1,47 %
Vrouwen	UVW	152	52,78 %	423	47,64 %	180	52,79 %
	WZ in wachttijd	10	3,47 %	25	2,82 %	17	4,99 %
	Vrij ingeschreven	7	2,43 %	22	2,48 %	9	2,64 %
	Andere	5	1,74 %	30	3,38 %	13	3,81 %
Totaal	UVW	247	85,76 %	741	83,45 %	286	83,87 %
	WZ in wachttijd	22	7,64 %	56	6,31 %	24	7,04 %
	Vrij ingeschreven	11	3,82 %	40	4,50 %	13	3,81 %
	Andere	8	2,78 %	51	5,74 %	18	5,28 %
Totaal		288	100,00 %	888	100,00 %	341	100,00 %

Bron: VDAB, Arvastat.

Inclusief leefloontrekkers: De leefloontrekkers zijn per definitie ingeschreven bij de VDAB, aangezien dit een vereiste is om aanspraak te maken op het leefloon.

Eind december 2004

Laarne	20
Wetteren	128
Wichelen	24

Bron: Cijfers opgevraagd bij de respectieve OCMW's.

Exclusief PWA-werkers: De PWA-vrijgestelden zijn sinds 1 oktober 2004 weer beschikbaar voor de arbeidsmarkt.

December 2004	Actieve PWA-werknemers			Vrijgesteld als oudere werkloze		
	Mannen	Vrouwen	Totaal	Mannen	Vrouwen	Totaal
Laarne	11	60	71	4	23	27
Wetteren	26	48	74	6	10	16
Wichelen	17	49	66	8	14	22

Bron: Cijfers opgevraagd bij de respectieve PWA's.

PWA-activiteiten december 2004:

	Laarne		Wetteren		Wichelen	
	M	V	M	V	M	V
Thuishulp (huishoud-), bewaking/begeleiding kinderen, zieken		45		45		56
Klein tuinonderhoud	5		10		18	
Kleine herstel- en onderhoudswerken			1		3	
Lokale overheden, VZW's, verenigingen, scholen	2	7	3	2	2	8
Tuinbouw	4	8	4		3	

Bron: Cijfers opgevraagd bij de respectieve PWA's.

³ De werkzoekenden worden opgedeeld in twee grote groepen: de NWWZ, niet-werkende werkzoekenden, en de WWZ, werkende werkzoekenden. De WWZ hebben hun plaats op de arbeidsmarkt veroverd, maar hebben zich vrijwillig bij de VDAB ingeschreven omdat ze op zoek zijn naar iets anders. De NWWZ hebben geen inkomen uit arbeid en worden verplicht zich in te schrijven, willen ze recht krijgen op een uitkering. Natuurlijk is het vinden van een job de eerste doelstelling. Het werkgelegenheidsbeleid richt zich uiteindelijk op deze groep. Vanaf nu zullen wij onder de term "werkzoekenden" dan ook altijd de NWWZ verstaan.

2.2. Indeling werkzoekenden volgens leeftijd, studieniveau en werkloosheidsduur

2.2.1. Leeftijd

Leeftijd:		-25		25 tot -40		40 en +		Totaal		
LAARNE	Mannen	UVW	15	5 %	26	9 %	54	19 %	95	33 %
		WZ in wachttijd	11	4 %	1	0 %	0	0 %	12	4 %
		Vrij ingeschreven	1	0 %	1	0 %	2	1 %	4	1 %
		Andere	3	1 %	0	0 %	0	0 %	3	1 %
		Totaal	30	10 %	28	10 %	56	19 %	114	40 %
	Vrouwen	UVW	10	3 %	54	19 %	88	31 %	152	53 %
		WZ in wachttijd	10	3 %	0	0 %	0	0 %	10	3 %
		Vrij ingeschreven	1	0 %	4	1 %	2	1 %	7	2 %
		Andere	2	1 %	1	0 %	2	1 %	5	2 %
		Totaal	23	8 %	59	20 %	92	32 %	174	60 %
Totaal		53	18 %	87	30 %	148	51 %	288	100 %	

Leeftijd:		-25		25 tot -40		40 en +		Totaal		
WETTEREN	Mannen	UVW	67	8 %	111	13 %	140	16 %	318	36 %
		WZ in wachttijd	26	3 %	5	1 %	0	0 %	31	3 %
		Vrij ingeschreven	5	1 %	6	1 %	7	1 %	18	2 %
		Andere	7	1 %	10	1 %	4	0 %	21	2 %
		Totaal	105	12 %	132	15 %	151	17 %	388	44 %
	Vrouwen	UVW	78	9 %	148	17 %	197	22 %	423	48 %
		WZ in wachttijd	23	3 %	2	0 %	0	0 %	25	3 %
		Vrij ingeschreven	3	0 %	9	1 %	10	1 %	22	2 %
		Andere	7	1 %	11	1 %	12	1 %	30	3 %
		Totaal	111	13 %	170	19 %	219	25 %	500	56 %
Totaal		216	24 %	302	34 %	370	42 %	888	100 %	

Leeftijd:		-25		25 tot -40		40 en +		Totaal		
WICHELEN	Mannen	UVW	19	6 %	26	8 %	61	18 %	106	31 %
		WZ in wachttijd	6	2 %	1	0 %	0	0 %	7	2 %
		Vrij ingeschreven	0	0 %	2	1 %	2	1 %	4	1 %
		Andere	3	1 %	1	0 %	1	0 %	5	1 %
		Totaal	28	8 %	30	9 %	64	19 %	122	36 %
	Vrouwen	UVW	24	7 %	60	18 %	96	28 %	180	53 %
		WZ in wachttijd	17	5 %	0	0 %	0	0 %	17	5 %
		Vrij ingeschreven	3	1 %	1	0 %	5	1 %	9	3 %
		Andere	6	2 %	3	1 %	4	1 %	13	4 %
		Totaal	50	15 %	64	19 %	105	31 %	219	64 %
Totaal		78	23 %	94	28 %	169	50 %	341	100 %	

Bron: VDAB, Arvastat, december 2004.

Kleurenlegende: Geel = vergelijking vrouwen/mannen per leeftijdscategorie; leeftijden onderling; gemeenten onderling;
Blauw = vrouwen/mannen; gemeenten onderling; Groen = Leeftijden; gemeenten.

2.2.2. Studieniveau

			Laaggeschoold		Middengeschoold		Hooggeschoold		Totaal	
LAARNE	Mannen	UVW	59	20%	23	8 %	13	5 %	95	33 %
		Wachttijd	0	0 %	4	1 %	8	3 %	12	4 %
		Vrij	3	1 %	1	0 %	0	0 %	4	1 %
		Andere	3	1 %	0	0 %	0	0 %	3	1 %
		Totaal	65	23 %	28	10 %	21	7 %	114	40 %
	Vrouwen	UVW	102	35 %	34	12 %	16	6 %	152	53 %
		Wachttijd	2	1 %	4	1 %	4	1 %	10	3 %
		Vrij	2	1 %	4	1 %	1	0 %	7	2 %
		Andere	4	1 %	1	0 %	0	0 %	5	2 %
		Totaal	110	38 %	43	15 %	21	7 %	174	60 %
Totaal		175	61 %	71	25 %	42	15 %	288	100 %	

			Laaggeschoold		Middengeschoold		Hooggeschoold		Totaal	
WETTEREN	Mannen	UVW	201	23 %	93	10 %	24	3 %	318	36 %
		Wachttijd	4	0 %	19	2 %	8	1 %	31	3 %
		Vrij	11	1 %	2	0 %	5	1 %	18	2 %
		Andere	16	2 %	4	0 %	1	0 %	21	2 %
		Totaal	232	26 %	118	13 %	38	4 %	388	44 %
	Vrouwen	UVW	242	27 %	135	15 %	46	5 %	423	48 %
		Wachttijd	5	1 %	8	1 %	12	1 %	25	3 %
		Vrij	9	1 %	9	1 %	4	0 %	22	2 %
		Andere	24	3 %	5	1 %	1	0 %	30	3 %
		Totaal	280	32 %	157	18 %	63	7 %	500	56 %
Totaal		512	58 %	275	31 %	101	11 %	888	100 %	

			Laaggeschoold		Middengeschoold		Hooggeschoold		Totaal	
WICHELEN	Mannen	UVW	76	22 %	22	6 %	8	2 %	106	31 %
		Wachttijd	1	0 %	1	0 %	5	1 %	7	2 %
		Vrij	0	0 %	2	1 %	2	1 %	4	1 %
		Andere	4	1 %	1	0 %	0	0 %	5	1 %
		Totaal	81	24 %	26	8 %	15	4 %	122	36 %
	Vrouwen	UVW	102	30 %	63	18 %	15	4 %	180	53 %
		Wachttijd	0	0 %	7	2 %	10	3 %	17	5 %
		Vrij	4	1 %	5	1 %	0	0 %	9	3 %
		Andere	11	3 %	2	1 %	0	0 %	13	4 %
		Totaal	117	34 %	77	23 %	25	7 %	219	64 %
Totaal		198	58 %	103	30 %	40	12 %	341	100 %	

Bron: VDAB, Arvastat, december 2004.

Kleurenlegende: Geel = vergelijking laag-/hooggeschoold; mannen/vrouwen per studieniveau; gemeenten onderling;
Groen = laag-/hooggeschoold; gemeenten onderling; Blauw = vrouwen/mannen; gemeenten onderling

2.2.3. Werkloosheidsduur

Werkloosheidsduur:		- 1 jaar		1 tot -2 j		Totaal		2 tot -5 j		5 j en +		Totaal		
LAARNE	Mannen	UVW	58	20%	16	6%	74	26%	15	5%	6	2%	21	7%
		Wachttijd	12	4%	0	0%	12	4%	0	0%	0	0%	0	0%
		Vrij	2	1%	1	0%	3	1%	1	0%	0	0%	1	0%
		Andere	1	0%	2	1%	3	1%	0	0%	0	0%	0	0%
		Totaal	73	25%	19	7%	92	32%	16	6%	6	2%	22	8%
	Vrouwen	UVW	98	34%	23	8%	121	42%	26	9%	5	2%	31	11%
		Wachttijd	10	3%	0	0%	10	3%	0	0%	0	0%	0	0%
		Vrij	4	1%	1	0%	5	2%	2	1%	0	0%	2	1%
		Andere	0	0%	4	1%	4	1%	1	0%	0	0%	1	0%
		Totaal	112	39%	28	10%	140	49%	29	10%	5	2%	34	12%
	Totaal	288	185	64%	47	16%	232	81%	45	16%	11	4%	56	19%

Werkloosheidsduur:		- 1 jaar		1 tot -2 j		Totaal		2 tot -5 j		5 j en +		Totaal		
WETTEREN	Mannen	UVW	182	20%	52	6%	234	26%	56	6%	28	3%	84	9%
		Wachttijd	30	3%	1	0%	31	3%	0	0%	0	0%	0	0%
		Vrij	13	1%	4	0%	17	2%	1	0%	0	0%	1	0%
		Andere	9	1%	8	1%	17	2%	3	0%	1	0%	4	0%
		Totaal	234	26%	65	7%	299	34%	60	7%	29	3%	89	10%
	Vrouwen	UVW	242	27%	71	8%	313	35%	80	9%	30	3%	110	12%
		Wachttijd	23	3%	1	0%	24	3%	1	0%	0	0%	1	0%
		Vrij	17	2%	5	1%	22	2%	0	0%	0	0%	0	0%
		Andere	15	2%	7	1%	22	2%	7	1%	1	0%	8	1%
		Totaal	297	33%	84	9%	381	43%	88	10%	31	3%	119	13%
	Totaal	888	531	60%	149	17%	680	77%	148	17%	60	7%	208	23%

Werkloosheidsduur:		- 1 jaar		1 tot -2 j		Totaal		2 tot -5 j		5 j en +		Totaal		
WICHELEN	Mannen	UVW	61	18%	26	8%	87	26%	13	4%	6	2%	19	6%
		Wachttijd	7	2%	0	0%	7	2%	0	0%	0	0%	0	0%
		Vrij	3	1%	1	0%	4	1%	0	0%	0	0%	0	0%
		Andere	4	1%	1	0%	5	1%	0	0%	0	0%	0	0%
		Totaal	75	22%	28	8%	103	30%	13	4%	6	2%	19	6%
	Vrouwen	UVW	106	31%	31	9%	137	40%	30	9%	13	4%	43	13%
		Wachttijd	17	5%	0	0%	17	5%	0	0%	0	0%	0	0%
		Vrij	7	2%	2	1%	9	3%	0	0%	0	0%	0	0%
		Andere	5	1%	6	2%	11	3%	2	1%	0	0%	2	1%
		Totaal	135	40%	39	11%	174	51%	32	9%	13	4%	45	13%
	Totaal	341	210	62%	67	20%	277	81%	45	13%	19	6%	64	19%

Bron: VDAB, Arvastat, december 2004.

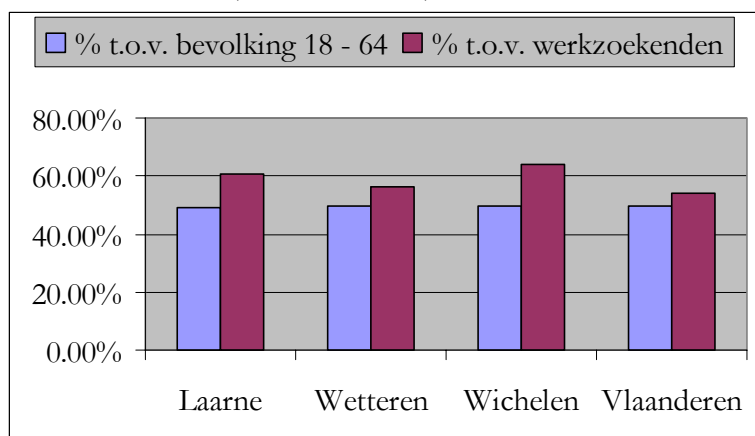
Kleurenlegende: Geel = vergelijking mannen/vrouwen per werkloosheidsduur; werkloosheidsduur onderling; gemeenten onderling; Blauw = minder/meer dan 2 jaar per geslacht; gemeenten onderling; Oranje = totalen werkloosheidsduur; gemeenten onderling; Groen = totalen minder/meer dan 2 jaar werkloos; gemeenten onderling

2.3. Kansengroepen

2.3.1. Vrouwen

Vrouwen van 18 t/m 64 jaar	% t.o.v. totale bevolking van 18 t/m 64 jaar		% t.o.v. werkzoekenden	
Laarne	3 642	49,32 %	174	60,42 %
Wetteren	7 227	49,67 %	500	56,31 %
Wichelen	3 497	49,71 %	219	64,22 %
Vlaanderen	1 854 606	49,41 %	128 390	54,12 %

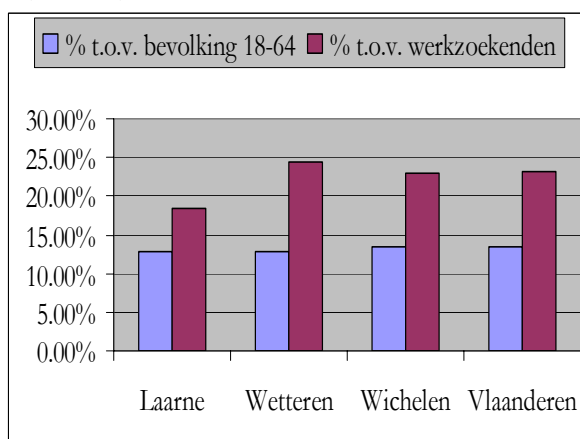
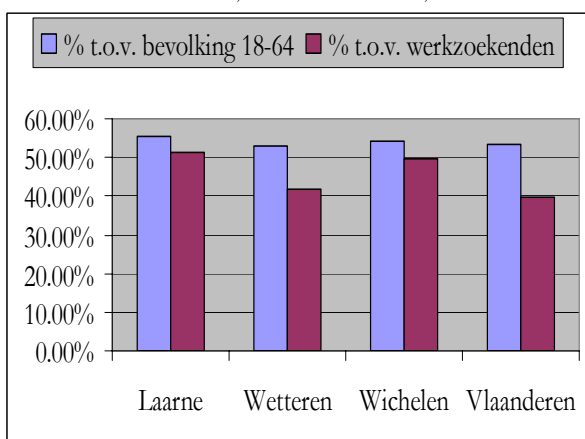
Bron: CBGS, Bewerkte cijfers van het NIS, 1 januari 2004 + VDAB, Arvstat, december 2004.



2.3.2. Ouderen en jongeren

	40 tot en met 64 jaar				18 tot en met 24 jaar			
	% t.o.v. bevolking van 18 t/m 64 jaar		% t.o.v. werkzoekenden		% t.o.v. bevolking van 18 t/m 64 jaar		% t.o.v. werkzoekenden	
Laarne	4 098	55,51%	148	51,39%	950	12,87%	53	18,40%
Wetteren	7 728	53,11%	370	41,67%	1 868	12,84%	216	24,32%
Wichelen	3 800	54,02%	169	49,56%	945	13,43%	78	22,87%
Vlaanderen	2 009 438	53,54%	94 078	39,66%	506 804	13,50%	55 170	23,26%

Bron: CBGS, Bewerkte cijfers van het NIS, 1 januari 2004 + VDAB, Arvstat, december 2004.



2.3.3. Laaggeschoolden

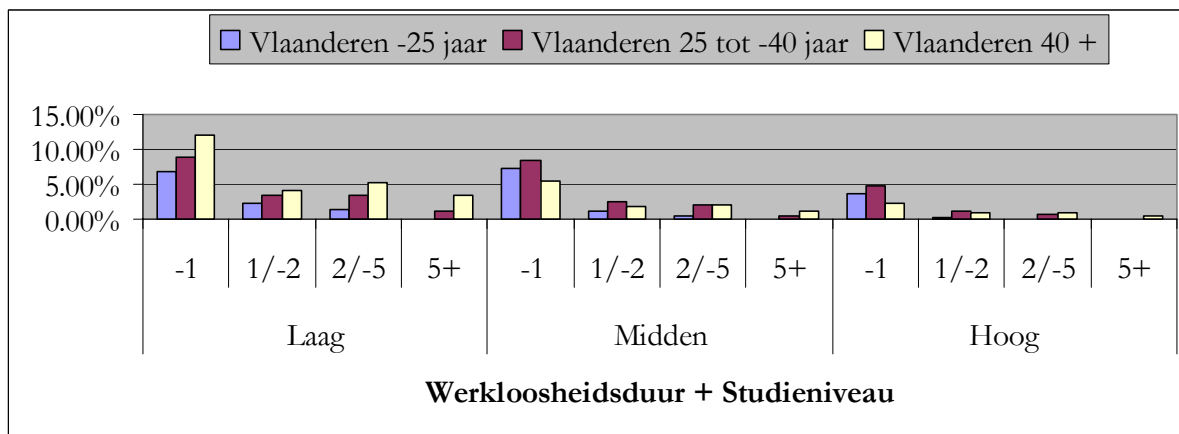
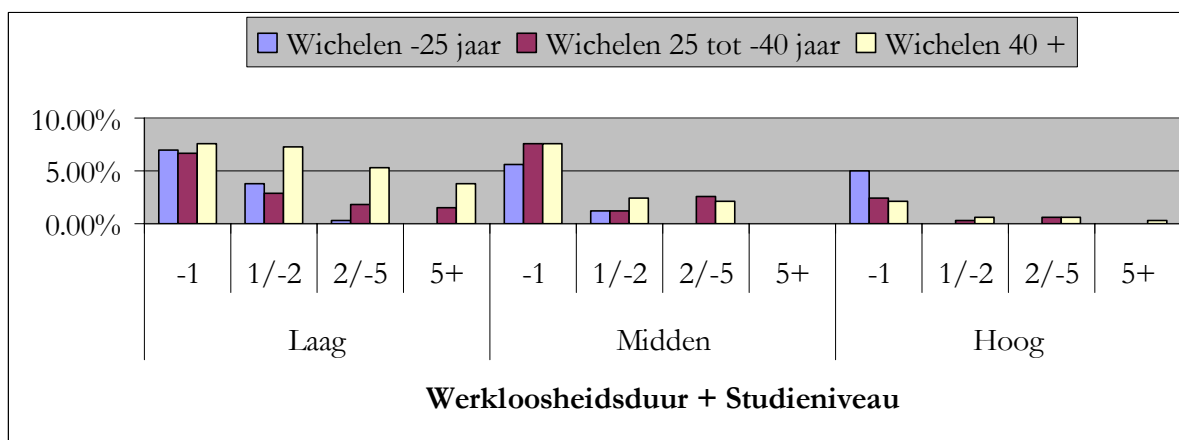
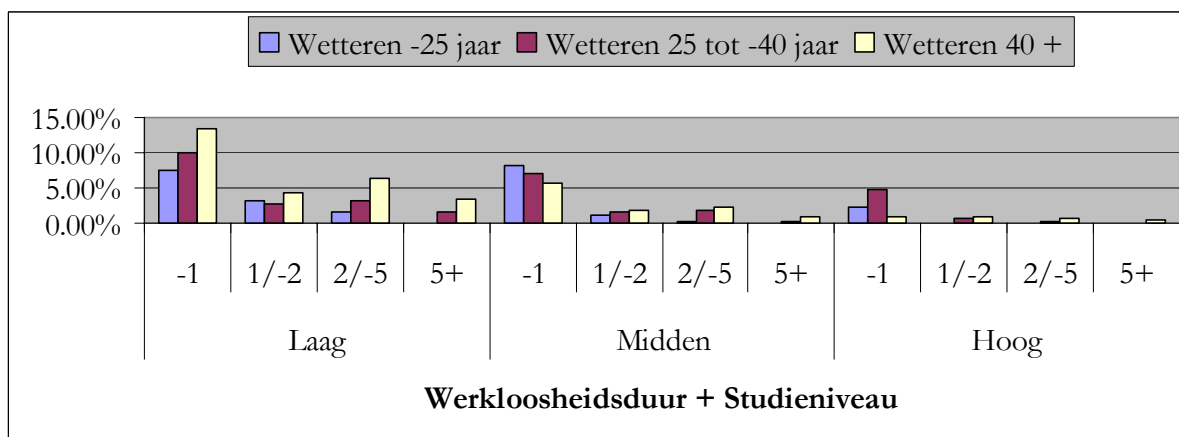
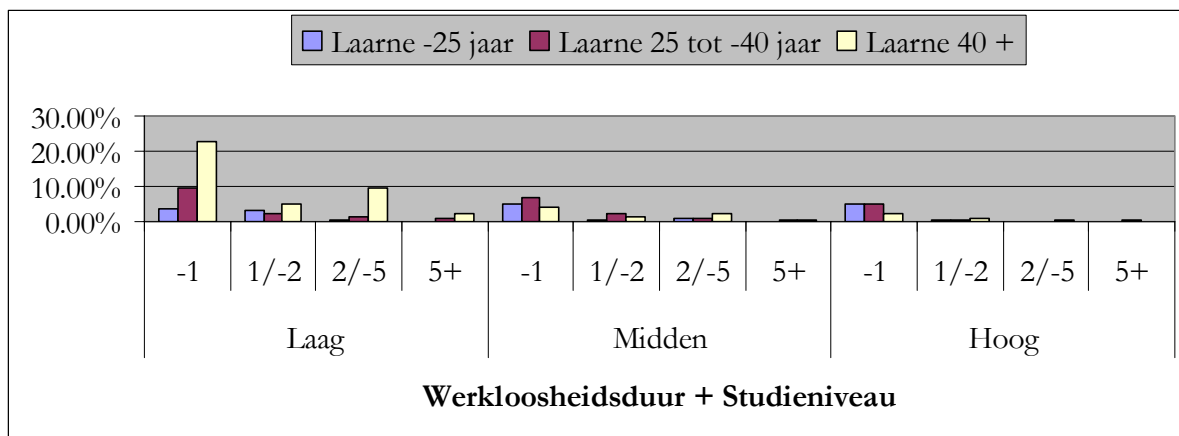
Studieniveau:		Laaggeschoold							
Werkloosheidsduur:		-1j		1-2		2-5		5 +	
-25 jaar	Laarne	10	3,47%	9	3,13%	1	0,35%	0	0,00%
	Wetteren	66	7,43%	29	3,27%	15	1,69%	0	0,00%
	Wichelen	24	7,04%	13	3,81%	1	0,29%	0	0,00%
	Vlaanderen	16 173	6,82%	5 374	2,27%	3 455	1,46%	133	0,06%
25 - 39	Laarne	28	9,72%	6	2,08%	4	1,39%	2	0,69%
	Wetteren	89	10,02%	24	2,70%	29	3,27%	14	1,58%
	Wichelen	23	6,74%	10	2,93%	6	1,76%	5	1,47%
	Vlaanderen	21 022	8,86%	7 885	3,32%	8 271	3,49%	2 465	1,04%
40 +	Laarne	66	22,92%	15	5,21%	28	9,72%	6	2,08%
	Wetteren	120	13,51%	39	4,39%	56	6,31%	31	3,49%
	Wichelen	60	17,60%	25	7,33%	18	5,28%	13	3,81%
	Vlaanderen	28 436	11,99%	9 695	4,09%	12 355	5,21%	7 934	3,34%

Studieniveau:		Middengespoold							
Werkloosheidsduur:		-1j		1-2		2-5		5 +	
-25 jaar	Laarne	15	5,21%	1	0,35%	2	0,69%	0	0,00%
	Wetteren	72	8,11%	10	1,13%	2	0,23%	0	0,00%
	Wichelen	19	5,57%	4	1,17%	0	0,00%	0	0,00%
	Vlaanderen	17 021	7,18%	2 691	1,13%	1 244	0,52%	22	0,01%
25 - 39	Laarne	19	6,60%	7	2,43%	3	1,04%	1	0,35%
	Wetteren	62	6,98%	15	1,69%	16	1,80%	2	0,23%
	Wichelen	26	7,62%	4	1,17%	9	2,64%	0	0,00%
	Vlaanderen	19 963	8,42%	5 867	2,47%	5 040	2,12%	1 208	0,51%
40 +	Laarne	12	4,17%	4	1,39%	6	2,08%	1	0,35%
	Wetteren	50	5,63%	16	1,80%	21	2,36%	9	1,01%
	Wichelen	26	7,62%	8	2,35%	7	2,05%	0	0,00%
	Vlaanderen	13 035	5,49%	4 433	1,87%	4 982	2,10%	2 577	1,09%

Studieniveau:		Hooggeschoold							
Werkloosheidsduur:		-1j		1-2		2-5		5 +	
-25 jaar	Laarne	14	4,86%	1	0,35%	0	0,00%	0	0,00%
	Wetteren	21	2,36%	1	0,11%	0	0,00%	0	0,00%
	Wichelen	17	4,99%	0	0,00%	0	0,00%	0	0,00%
	Vlaanderen	8 382	3,53%	591	0,25%	84	0,04%	0	0,00%
25 - 39	Laarne	15	5,21%	1	0,35%	0	0,00%	1	0,35%
	Wetteren	42	4,73%	6	0,68%	3	0,34%	0	0,00%
	Wichelen	8	2,35%	1	0,29%	2	0,59%	0	0,00%
	Vlaanderen	11 455	4,83%	2 730	1,15%	1 799	0,76%	264	0,11%
40 +	Laarne	6	2,08%	3	1,04%	1	0,35%	0	0,00%
	Wetteren	9	1,01%	9	1,01%	6	0,68%	4	0,45%
	Wichelen	7	2,05%	2	0,59%	2	0,59%	1	0,29%
	Vlaanderen	5 609	2,36%	2 060	0,87%	2 101	0,89%	861	0,36%

Bron: VDAB, Arvastat, december 2004.

Percentages ten opzichte van het totaal van de werkzoekenden voor gemeente/gewest in kwestie.

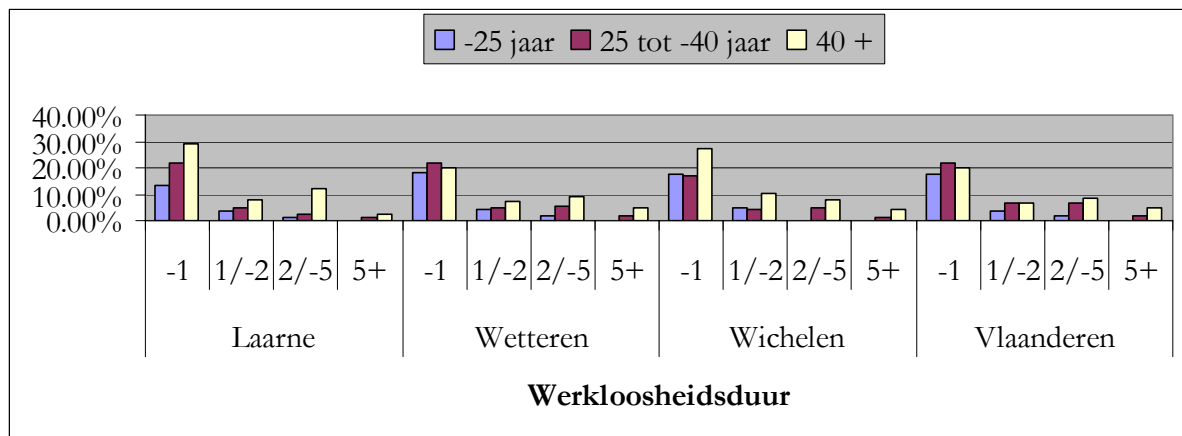


2.3.4. Langdurig werklozen

Werkloosheidsduur in verhouding tot de leeftijd van de werkzoekenden:

Leeftijd	Gemeente	Werkloosheidsduur								Totaal	
		-1 jaar		1 tot -2		2 tot -5		5 jaar en +			
			%		%		%		%		%
-25	Laarne	39	14	11	4	3	1	0	0	53	18
	Wetteren	159	18	40	5	17	2	0	0	216	24
	Wichelen	60	18	17	5	1	0	0	0	78	23
	Vlaanderen	41 576	18	8 656	4	4 783	2	155	0	55 170	23
25-39	Laarne	62	22	14	5	7	2	4	1	87	30
	Wetteren	193	22	45	5	48	5	16	2	302	34
	Wichelen	57	17	15	4	17	5	5	1	94	28
	Vlaanderen	52 440	22	16 482	7	15 110	6	3 937	2	87 969	37
40 +	Laarne	84	29	22	8	35	12	7	2	148	51
	Wetteren	179	20	64	7	83	9	44	5	370	42
	Wichelen	93	27	35	10	27	8	14	4	169	50
	Vlaanderen	47 080	20	16 188	7	19 438	8	11 372	5	94 078	40
Totaal	Laarne	185	64	47	16	45	16	11	4	288	100
	Wetteren	531	60	149	17	148	17	60	7	888	100
	Wichelen	210	62	67	20	45	13	19	6	341	100
	Vlaanderen	141 096	59	41 326	17	39 331	17	15 464	7	237 217	100

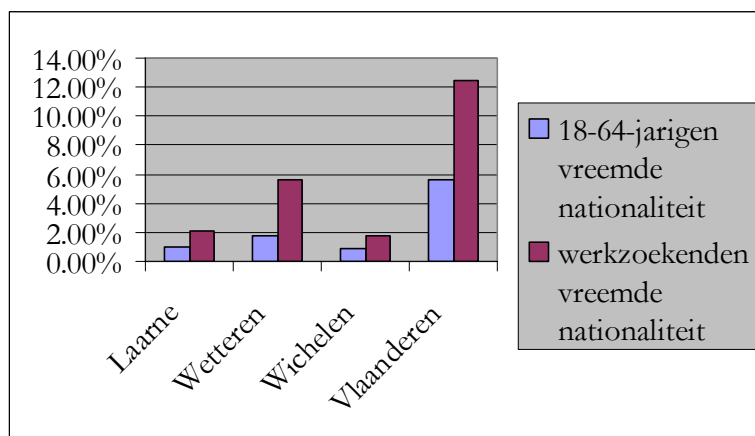
Bron: VDAB, Arvastat, december 2004.



2.3.5. Allochtonen⁴

	Bevolking van 18 t/m 64 jaar			Werkzoekenden		
	Totaal	Niet-Belg	% NB/Tot.	Totaal	NB	% NB/Tot.
Laarne	7 383	74	1,00 %	288	6	2,08 %
Wetteren	14 550	263	1,81 %	888	50	5,63 %
Wichelen	7 035	65	0,92 %	341	6	1,76 %
Vlaanderen	3 753 371	211 149	5,63 %	237 217	29 442	12,41 %

Bron: VDAB, Arvstat, december 2004 + CBGS, Bewerkte cijfers van het NIS, 1 januari 2004.



2.3.6. Arbeidsgehandicapten

Het is bijzonder moeilijk de arbeidsgehandicapten in kaart te brengen. Met name de term “arbeidsgehandicapt” is niet strikt gedefinieerd en voor interpretatie vatbaar. Bovendien wil men deze stigmatiserende benaming achterwege laten en wordt er in bevolkingsstatistieken geen opsplitsing gemaakt aan de hand van de gezondheidstoestand van de personen.

Enkel de VDAB houdt rekening met fysieke beperkingen die de toegang tot de arbeidsmarkt kunnen belemmeren. Vandaar dat er enkel cijfers over werkzoekenden voorhanden zijn.

NWWZ

Arbeidsgeschiktheid:	Normaal	Gedeeltelijk	Zeep beperkt	Totaal
Laarne	220 90%	16 7%	8 3%	244
Wetteren	699 90%	62 8%	17 2%	778
Wichelen	243 89%	25 9%	6 2%	274

Bron: AMI-selectie, 27 april 2004.

Studies over de Vlaamse arbeidsmarkt wijzen uit dat 46% van de personen met een handicap aan het werk is, tegenover 67% van de personen zonder handicap of een langdurig gezondheidsprobleem.⁵

⁴ Er zijn wel cijfers over de niet-Belgen voorhanden, maar niet over de genaturaliseerde migranten.

⁵ Steunpunt WAV, De arbeidsmarkt in Vlaanderen, Editie 2003, Jaarboek.

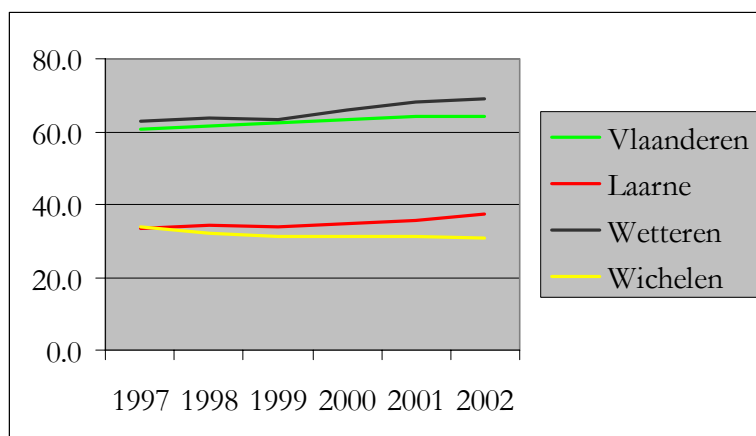
3. Bedrijvigheid

3.1. Werkgelegenheidsgraad⁶ en werkzaamheidsgraad⁷

Werkgelegenheidsgraad:

	1997	1998	1999	2000	2001	2002	
Vlaanderen	60,5	61,7	62,3	63,2	64,3	64,0	%
Laarne	33,3	34,1	33,7	34,8	35,7	37,4	%
Wetteren	63,0	63,8	63,2	66,0	68,0	69,1	%
Wichelen	33,7	32,1	31,3	31,3	31,2	31,0	%

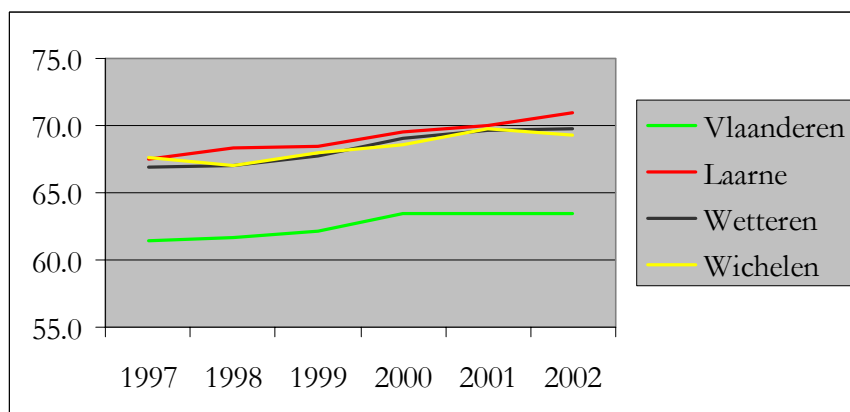
Bron: Steunpunt WAV.



Werkzaamheidsgraad:

	1997	1998	1999	2000	2001	2002	
Vlaanderen	61,4	61,7	62,1	63,5	63,4	63,5	%
Laarne	67,4	68,3	68,5	69,5	70,0	71,0	%
Wetteren	66,8	67,0	67,7	69,1	69,7	69,8	%
Wichelen	67,6	67,0	68,0	68,6	69,7	69,3	%

Bron: Steunpunt WAV.



⁶ i.e. de verhouding tussen het aantal jobs en het aantal inwoners op arbeidsleeftijd (Steunpunt WAV).

⁷ i.e. het aandeel werkende personen in de bevolking tussen 15 of 18 en 64 jaar (= de werkenden / bevolking op arbeidsleeftijd) (Steunpunt WAV).

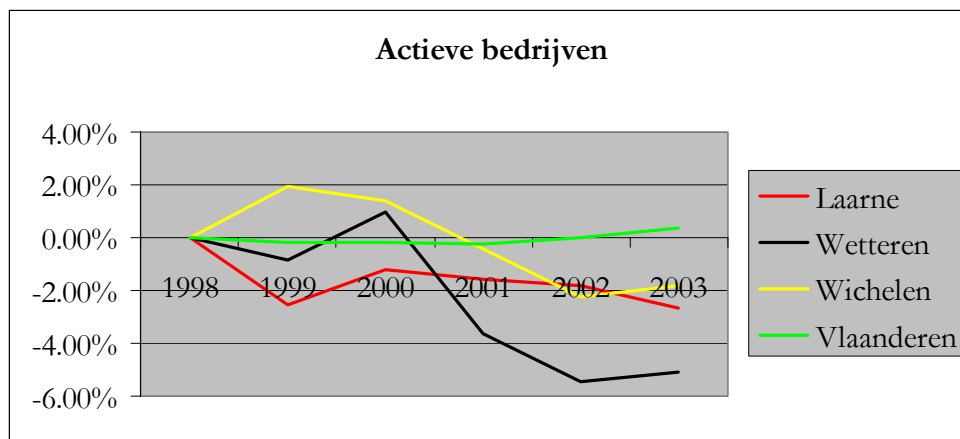
3.2. Ondernemingen

3.2.1. Actieve, opgerichte en verdwenen ondernemingen

Actieve ondernemingen:

	1998	1999	2000	2001	2002	2003
Laarne	985	960	973	969	967	959
Wetteren	1 796	1 781	1 814	1 731	1 698	1 704
Wichelen	722	736	732	719	706	709
Vlaanderen	415 676	414 784	414 852	414 610	415 644	417 145

Bron: Ecodata, Federale Overheidsdienst Economie, KMO, Middenstand en Energie.

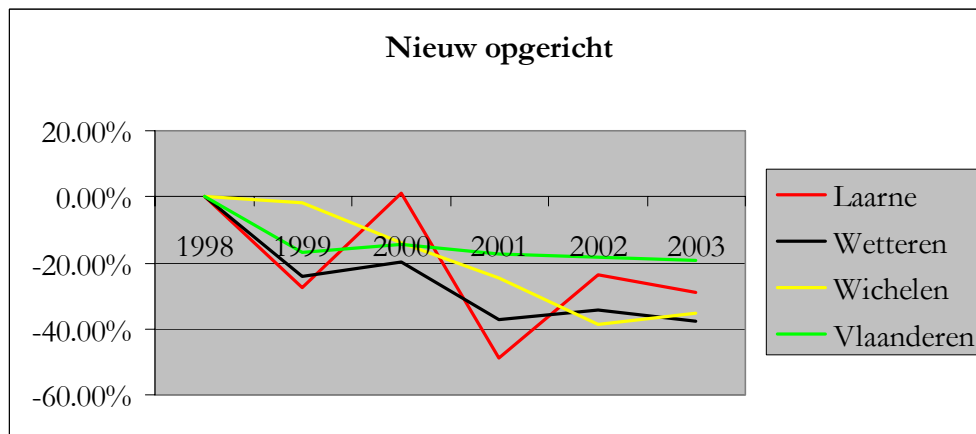


Procentuele verhoudingen

Nieuw opgerichte ondernemingen:

	1998	1999	2000	2001	2002	2003
Laarne	76	55	77	39	58	54
Wetteren	169	128	136	106	111	105
Wichelen	57	56	49	43	35	37
Vlaanderen	34 955	29 052	29 880	28 835	28 477	28 153

Bron: Ecodata, Federale Overheidsdienst Economie, KMO, Middenstand en Energie.

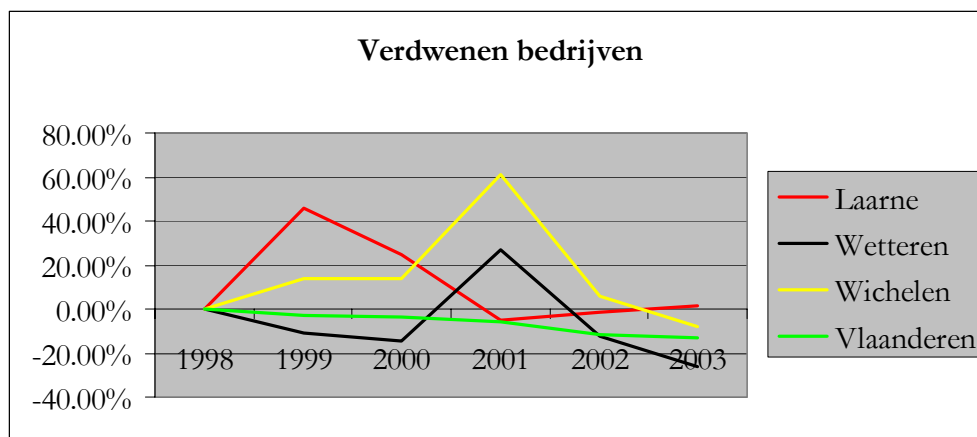


Procentuele verhoudingen

Verdwenen ondernemingen:

	1998	1999	2000	2001	2002	2003
Laarne	57	83	71	54	56	58
Wetteren	142	126	121	180	124	105
Wichelen	36	41	41	58	38	33
Vlaanderen	30 586	29 727	29 522	28 738	27 024	26 551

Bron: Ecodata, Federale Overheidsdienst Economie, KMO, Middenstand en Energie.



Procentuele verhoudingen

3.2.2. Inventaris bedrijven volgens activiteit

Laarne 2003

Volgens 17 activiteiten (NACEBEL1)	Aantal actieve ondernemingen	Aantal verdwenen ondernemingen	Aantal opgerichte ondernemingen
Landbouw, jacht en bosbouw	149	11	7
Industrie	71	8	1
Bouwnijverheid	141	8	6
Groot- en kleinhandel; reparatie van auto's en huishoudelijke artikelen	246	7	14
Hotels en restaurants	66	7	5
Vervoer, opslag en communicatie	25	1	1
Financiële instellingen	8	0	0
Onroerende goederen, verhuur en diensten aan bedrijven	168	9	11
Onderwijs	2	0	0
Gezondheidszorg en maatschappelijke dienstverlening	10	0	1
Gemeenschapsvoorzieningen, sociaal-culturele en persoonlijke diensten	73	7	8
Totaal volgens 17 activiteiten	959	58	54

Bron: Ecodata, Federale Overheidsdienst Economie, KMO, Middenstand en Energie.

Wetteren 2003

Volgens 17 activiteiten (NACEBEL1)	Aantal actieve ondernemingen	Aantal verdwenen ondernemingen	Aantal opgerichte ondernemingen
Landbouw, jacht en bosbouw	205	10	6
Winning van delfstoffen	2	0	0
Industrie	146	9	5
Bouwnijverheid	235	14	15
Groot- en kleinhandel; reparatie van auto's en huishoudelijke artikelen	456	29	16
Hotels en restaurants	143	13	21
Vervoer, opslag en communicatie	53	3	3
Financiële instellingen	12	0	2
Onroerende goederen, verhuur en diensten aan bedrijven	286	20	21
Onderwijs	4	0	0
Gezondheidszorg en maatschappelijke dienstverlening	15	0	2
Gemeenschapsvoorzieningen, sociaal-culturele en persoonlijke diensten	147	7	14
Totaal volgens 17 activiteiten	1704	105	105

Bron: Ecodata, Federale Overheidsdienst Economie, KMO, Middenstand en Energie.

Wichelen 2003

Volgens 17 activiteiten (NACEBEL1)	Aantal actieve ondernemingen	Aantal verdwenen ondernemingen	Aantal opgerichte ondernemingen
Landbouw, jacht en bosbouw	115	3	4
Industrie	56	2	2
Bouwnijverheid	130	4	11
Groot- en kleinhandel; reparatie van auto's en huishoudelijke artikelen	186	14	11
Hotels en restaurants	37	2	1
Vervoer, opslag en communicatie	17	0	0
Financiële instellingen	7	0	0
Onroerende goederen, verhuur en diensten aan bedrijven	96	4	7
Openbaar bestuur	1	0	0
Onderwijs	1	0	0
Gezondheidszorg en maatschappelijke dienstverlening	5	1	0
Gemeenschapsvoorzieningen, sociaal-culturele en persoonlijke diensten	58	3	1
Totaal volgens 17 activiteiten	709	33	37

Bron: Ecodata, Federale Overheidsdienst Economie, KMO, Middenstand en Energie.

3.2.3. Inventaris bedrijven volgens aantal werknemers en activiteit

Volgende inventaris is gebaseerd op de Bedrijvendatabank van de GOM (Gewestelijke Ontwikkelingsmaatschappijen). Deze bevat alle industriële bedrijven, bouw-, transportbedrijven, groothandelszaken en dienstverlenende ondernemingen vanaf vijf werknemers. De kleinhandel, banken, verzekeringen en vrije beroepen zijn niet opgenomen. De gegevens werden eind juni 2003 overgenomen uit de bestanden van de vijf Vlaamse GOM's.

Laarne:

Aantal WN ► Activiteit ▼	5 tot 9	10 tot 19	20 tot 49	50 tot 99	200 tot 499	Totaal
land - en tuinbouw	2	2	1			5
vervaardiging voeding	2		1			3
vervaardiging textiel en kleding		2	1	1	1	5
vervaardiging apparaten en machines		1				1
bouw	10	1	1			12
groothandel	5	2	2			9
vervoer te land	1	1	1			3
industriële reiniging		1				1
Totaal	20	10	7	1	1	39

Wetteren:

Aantal WN ► Activiteit ▼	5 tot 9	10 tot 19	20 tot 49	50 tot 99	100 tot 199	200 tot 499	1000 en meer	Totaal
land - en tuinbouw	8	2	1					11
vervaardiging voeding	2	6	1					9
vervaardiging textiel en kleding	3	2	2	2				9
hout		2	1	1				4
vervaardiging papier en karton			2					2
uitgeverijen en drukkerijen	1	2	1					4
chemie	1				1	1	1	4
rubber en kunststof			2					2
metallurgie + vervaardiging metalen producten	4	2	2					8
vervaardiging apparaten en machines		2	2	1				5
vervaardiging transportmiddelen	1							1
vervaardiging meubels	1							1
bouw	6	2	3	3				14
groothandel	6	5	1	1				13
vervoer te land + ondersteunende activiteiten (opslag, reisbureau, verhuis)	8	2	4	1				15
verhuur en handel in onroerend goed	1	2						3
verhuur van machines			1					1
informatica	1	2						3
overige zakelijke dienstverlening (landmeters, reclamebureaus, ...)	4		1		1			6
beschutte werkplaatsen		1			1			2
Totaal	47	32	24	9	3	1	1	117

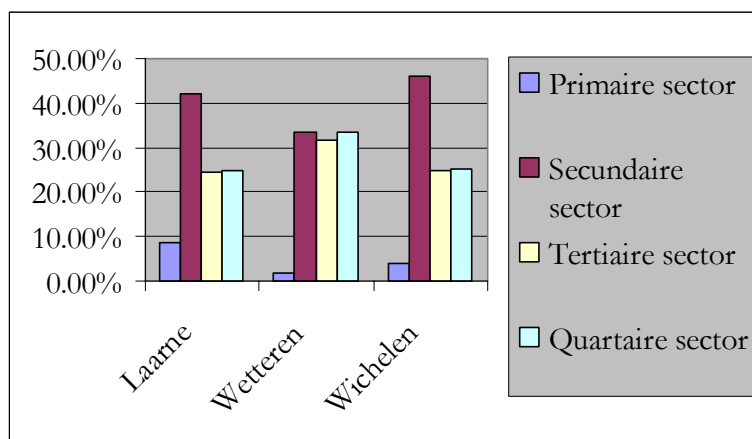
Wichelen:

Aantal WN ► Activiteit ▼	5 tot 9	10 tot 19	20 tot 49	50 tot 99	500 tot 999	Totaal
land - en tuinbouw	4					4
vervaardiging voeding	1	1				2
vervaardiging textiel en kleding		1			1	2
hout			2			2
uitgeverijen en drukkerijen			1			1
vervaardiging metalen producten	1	2		1		4
bouw	5	1	1			7
groothandel	2		1			3
vervoer te land + ondersteunende activiteiten	2					2
industriële reiniging	1					1
Totaal	16	5	5	1	1	29

3.2.4. Tewerkstelling volgens sector

	Laarne				Wetteren				Wichelen			
	M	V	Totaal	%	M	V	Totaal	%	M	V	Totaal	%
1°	105	45	150	9 %	139	19	158	2 %	47	11	58	4 %
2°	575	156	731	42 %	2 129	653	2 782	33 %	292	371	663	46 %
3°	216	206	422	24 %	1 345	1 284	2 629	31 %	206	153	359	25 %
4°	133	294	427	25 %	876	1 906	2 782	33 %	123	240	363	25 %

Bron: RSZ-statistieken, juni 2002, via Gewestelijke Ontwikkelingsmaatschappij voor Oost-Vlaanderen.⁸



Procentuele verhoudingen

⁸ Recentere cijfers zijn niet beschikbaar wegens problemen bij de opstart van de Kruispuntbank voor Ondernemingen.

3.2.5. Bedrijfsvriendelijkheid van de gemeenten

De Kamers van Koophandel en het VEV hebben een enquête gehouden bij een steekproef van Vlaamse bedrijven en de 308 gemeentebesturen om de knelpunten bloot te leggen die zowel de bedrijfsleiders ervaren bij hun bedrijfsvoering als de gemeenten bij het voeren van een lokaal economisch beleid. Per gemeente kunnen de resultaten opgevraagd worden. Hier volgen een aantal algemene conclusies.

Het overgrote deel van de bedrijven is tevreden met het gemeentelijk beleid. Toch kunnen de gemeenten nog verbeteringen doorvoeren. Naast gebrek aan uitbreidingsmogelijkheid, waar de gemeenten zelf meestal weinig kunnen aan doen, wordt vooral de informatiedoorstroming vanuit de gemeente naar de bedrijven negatief beoordeeld. Het gaat hier om informatie over milieuvergunningen, openbare werken, ... Dit is niet altijd te wijten aan slechte communicatie vanuit de gemeente, maar ook aan desinteresse bij de bedrijven. De belangrijkste raadgevingen hierbij zijn ten eerste pro-actief communiceren en ten tweede nagaan of de boodschap de bedrijfswereld heeft bereikt. Het inzetten van een ambtenaar lokale economie blijkt hierbij een positieve actie te zijn.

Een kleine navraag bij onze drie gemeenten heeft volgend resultaat opgeleverd:

Geen van de drie gemeenten had tot 2004 een ambtenaar lokale economie of een KMO-loket. In Laarne en Wetteren is er wel een geïmproviseerd alternatief: een medewerker kan een groot deel van de vragen van bedrijven beantwoorden of kan ze doorsturen naar de juiste dienst of instantie. Deze persoon doet echter niet aan pro-actieve communicatie. (In september 2005 wordt in Wetteren een ambtenaar lokale economie 1/3 aangesteld. Een van haar projecten zal een KMO-loket zijn.) Elk van de gemeenten werkt aan een structuurplan of heeft dit reeds voltooid.

3.3. Vacatures en spanningsindicator

Werkzoekenden/vacatures:

Totaal	Totaal aantal vacatures	Totaal aantal werkzoekenden	SI
Laarne	32	288	9
Wetteren	58	888	15
Wichelen	17	241	14
Subtotaal	107	1 417	13
Vlaanderen	21 346	237 217	11

Bron: VDAB, Trends en Cijfers, december 2004 + Arvastat, december 2004.

Werkzoekenden/vacatures volgens studieniveau:

Studie-niveau	laaggeschoold			middengeschoold			hooggeschoold		
	vereist in vacature	WZ met dit niveau	SI	vereist in vacature	WZ met dit niveau	SI	vereist in vacature	WZ met dit niveau	SI
Laarne	14	175	12	16	71	4	2	42	21
Wetteren	23	512	22	31	275	9	4	101	25
Wichelen	14	198	14	0	103	103	3	40	13
Subtotaal	51	885	17	47	449	9	9	183	20
Vlaanderen	9 444	123 198	13	7 047	78 083	11	4 855	35 936	7

Bron: VDAB, Trends en Cijfers, december 2004 + Arvastat, december 2004.

3.4. Werknemers

3.4.1. Tijdskrediet en arbeidsduurvermindering

Laarne		M	V	Totaal
Loopbaanonderbreking	Gewone LBO	0	14	14
	LBO gewone vermindering van prestaties	18	90	108
	LBO specifieke vormen: totaal	9	25	34
Tijdskrediet	Volledige onderbreking met uitkeringen	6	9	15
	Vermindering van prestaties met uitkeringen	36	64	100
Halftijds brugpensioen		5	2	7
Voltijds brugpensioen		182	29	211
Deeltijdse WN met IGU		5	33	38

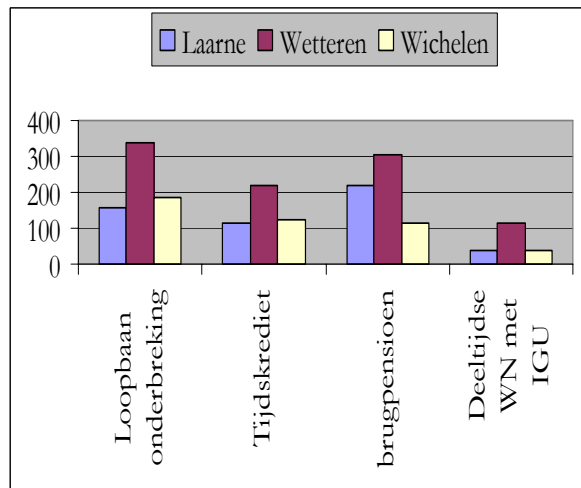
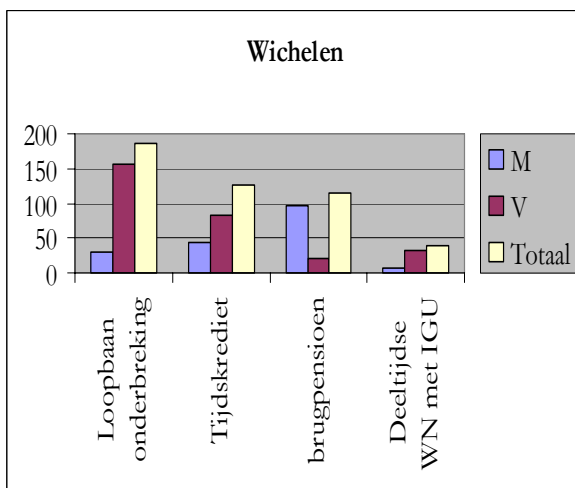
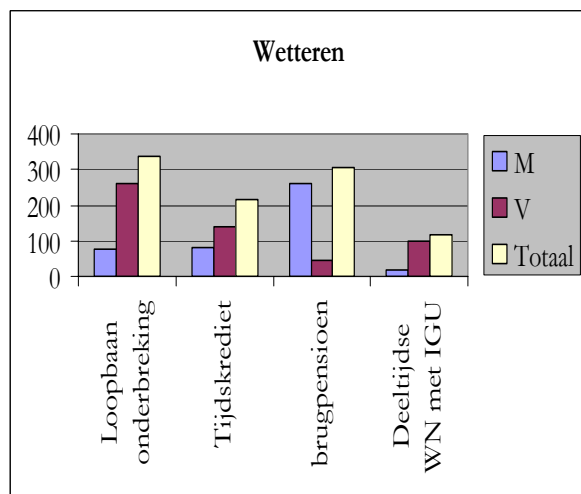
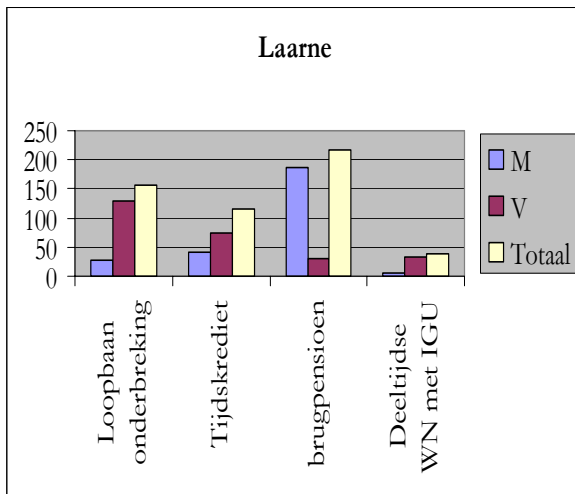
Bron: RVA, Info Gemeenten, 4de trimester 2004.

Wetteren		M	V	Totaal
Loopbaanonderbreking	Gewone LBO	8	13	21
	LBO gewone vermindering van prestaties	46	189	235
	LBO specifieke vormen: totaal	22	60	82
Tijdskrediet	Volledige onderbreking met uitkeringen	8	18	26
	Vermindering van prestaties met uitkeringen	71	120	191
Halftijds brugpensioen		5	0	5
Voltijds brugpensioen		254	47	301
Deeltijdse WN met IGU		18	98	116

Bron: RVA, Info Gemeenten, 4de trimester 2004.

Wichelen		M	V	Totaal
Loopbaanonderbreking	Gewone LBO	7	5	12
	LBO gewone vermindering van prestaties	13	117	130
	LBO specifieke vormen: totaal	9	35	44
Tijdskrediet	Volledige onderbreking met uitkeringen	4	17	21
	Vermindering van prestaties met uitkeringen	40	65	105
Halftijds brugpensioen		0	0	0
Voltijds brugpensioen		96	20	116
Deeltijdse WN met IGU		6	33	39

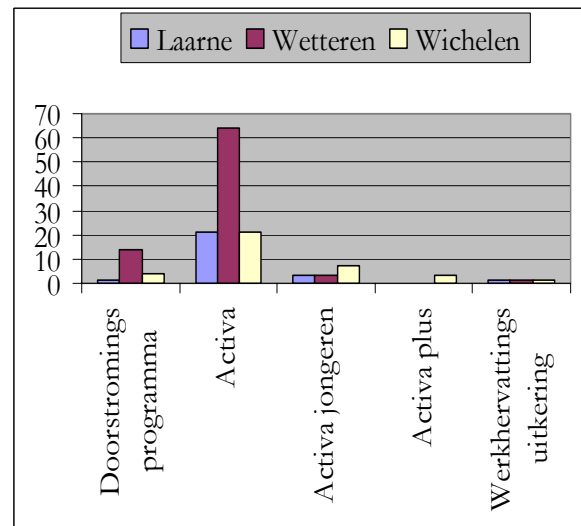
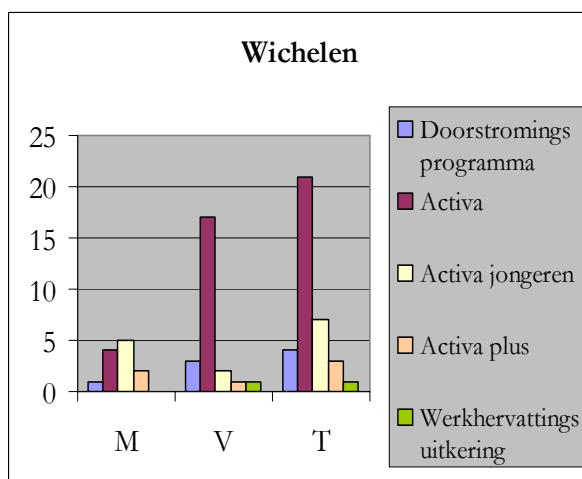
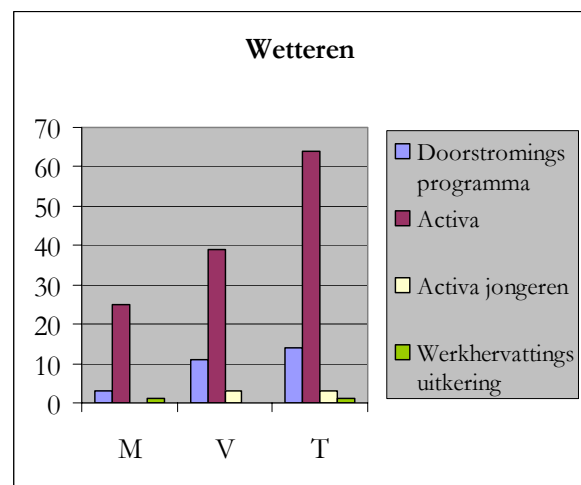
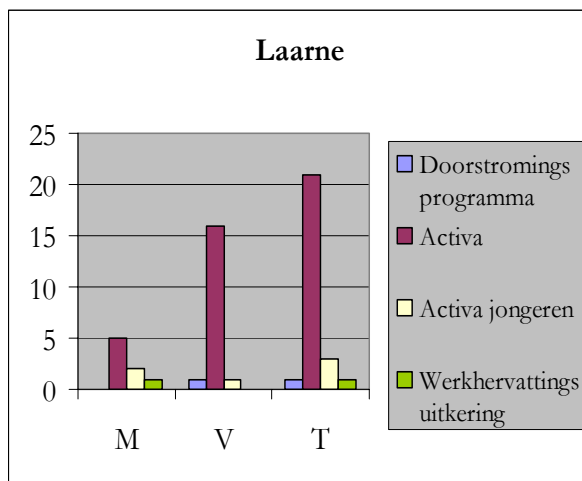
Bron: RVA, Info Gemeenten, 4de trimester 2004.



3.4.2. Gebruik van federale tewerkstellingsmaatregelen

	Laarne			Wetteren			Wichelen		
	M	V	Totaal	M	V	Totaal	M	V	Totaal
Doorstromingsprogramma	0	1	1	3	11	14	1	3	4
Activa	5	16	21	25	39	64	4	17	21
Activa jongeren	2	1	3	0	3	3	5	2	7
Activa plus	0	0	0	0	0	0	2	1	3
Werkhervattingsuitkering	1	0	1	1	0	1	0	1	1

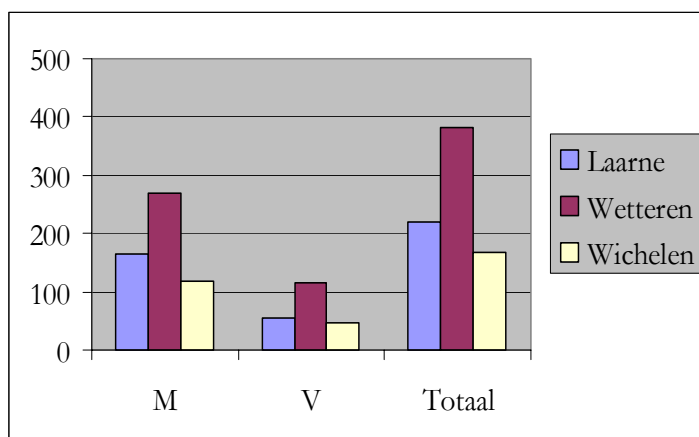
Bron: RVA, Info Gemeenten, 4de trimester 2004.



3.4.3. Tijdelijke werkloosheid⁹

	M	V	Totaal
Laarne	164	55	219
Wetteren	268	115	383
Wichelen	119	48	167

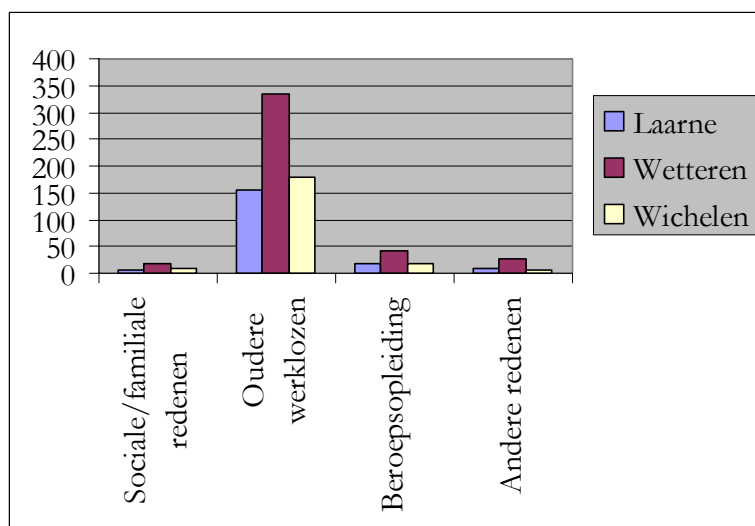
Bron: RVA, Info Gemeenten, 4^{de} trimester 2004.



3.4.4. UVW – NWZ

Redenen:	Laarne			Wetteren			Wichelen		
	M	V	Totaal	M	V	Totaal	M	V	Totaal
Sociale/familiale redenen	0	5	5	1	16	17	0	8	8
Oudere werklozen	68	86	154	145	189	334	76	102	178
Beroepsopleiding	13	6	19	26	16	42	9	8	17
Andere redenen	2	6	8	11	16	27	1	5	6

Bron: RVA, Info Gemeenten, 4^{de} trimester 2004.



⁹ Een tijdelijke werkloze is nog steeds door een arbeidsovereenkomst verbonden, maar de uitvoering hiervan is tijdelijk geheel of gedeeltelijk geschorst ten gevolge van overmacht, collectieve jaarlijkse vakantie, technische stoornis, slecht weer, economische oorzaken, staking of lock-out.

3.5. Randvoorzieningen

3.5.1. Kinderopvang

Is er een tekort aan kinderopvang in Laarne – Wetteren – Wichelen?

28 door Kind en Gezin geïnventariseerde opvangadressen werden bevroegd naar het soort opvang dat zij aanbieden, naar het aantal plaatsen en de eventuele wachtlijst en naar de prijs.¹⁰

De wachtlijsten voor dagopvang lopen gemakkelijk op tot 1 jaar. Op zich is dit geen probleem voor werkenden. Als men vandaag zwanger wordt, vindt men nog vrij gemakkelijk een adres tegen het einde van het zwangerschapsverlof. Voor wie werk zoekt en van de ene op de andere dag een opvangadres zou kunnen nodig hebben, is dit natuurlijk een probleem.

Voor de lage-inkomensgroepen hebben het moeilijk een plaats te vinden, aangezien zij des te meer rekening houden met de kostprijs. Het is niet motiverend te moeten constateren dat men, na aftrek van de kosten voor kinderopvang, minder van zijn loon overhoudt dan een werkloosheidsuitkering, waarbij men zelf voor zijn kinderen kan zorgen en waarbij men dus geen kosten meer in mindering moet brengen. Voor hen is uit werken gaan enkel interessant als ze een opvangadres vinden waar de dagbijdrage volgens het nettobelastbaar gezinsinkomen berekend wordt. Het aantal opvangplaatsen neemt op die manier af. Het moeilijk kunnen vinden van directe en goedkope kinderopvang vormt in deze een werkloosheidsval.

Voor schoolgaande kinderen is het iets eenvoudiger, althans wat de voor- en naschoolse opvang betreft. Er zijn nog niet echt wachtlijsten voor buitenschoolse opvang. De opvang van schoolgaande kinderen bij ziekte of op onverwachte vrije schooldagen is voor werkenden echter problematisch. De organisatie van opvang voor deze kinderen is niet evident wegens het occasionele karakter ervan.

3.5.2. Mobiliteit

“Ons mobiliteitssysteem, dat op het gebruik van de auto gebaseerd is, werkt een dualisering van de samenleving in de hand. Woon-werkverkeer is voor sommige werknemers ook een sociaal probleem. Vervoersarmoede doet zich vooral voor bij mensen die geen auto hebben, willen, kunnen of mogen besturen zoals armen, kinderen, bejaarden, gehandicapten. Volgens een onderzoek naar het verplaatsingsgedrag in Vlaanderen van de Hogeschool voor Verkeerskunde in Diepenbeek blijkt dat 26% van de werklozen geen rijbewijs heeft (t.o.v. 10,3% bij arbeiders en 3,63% bij bedienden). Een studie van de VDAB wijst zelfs op 37%. Bij de laagste inkomenscategorie (-40.000,-/maand) blijkt één op twee gezinnen geen auto te hebben. Het feit dat ze geen wagen hebben of dat ze niet kunnen rijden, houdt een aantal werklozen en lage-inkomensgroepen weg van de arbeidsmarkt.”¹¹

¹⁰ Zie bijlage 1: Bevraging Kinderopvang Laarne – Wetteren – Wichelen.

¹¹ Beleidsnota 2000 – 2004, Vlaams ministerie van Werkgelegenheid en Toerisme.

3.5.2.1. Pendelbewegingen

	Werkenden	In eigen gemeente		Buiten de gemeente	
	Abs. aantal	Abs. aantal	%	Abs. aantal	%
Laarne	3 724	720	19,30 %	3 004	80,70 %
Wetteren	7 733	3 047	39,40 %	4 686	60,60 %
Wichelen	3 871	688	17,70 %	3 183	82,30 %

Bron: Analyse STC Sint-Niklaas – Dendermonde, gebaseerd op de gegevens van de volkstelling 1991.

	Totaal Werkenden	Plaats van tewerkstelling	
		Abs. aantal	%
Laarne	3 724	720	Laarne
		115	St.-Agatha-Berchem
		86	Dendermonde
		530	Wetteren
		111	Zele
		1 062	Gent
		102	Lochristi
		82	Lokeren
Wetteren	7 733	3 047	Wetteren
		447	St.-Agatha-Berchem
		160	Vorst
		268	Aalst
		162	Laarne
		250	Wichelen
		1 402	Gent
		179	Melle
Wichelen	3 871	688	Wichelen
		390	St.-Agatha-Berchem
		134	Vorst
		367	Aalst
		103	Lede
		240	Dendermonde
		456	Wetteren
		496	Gent

Bron: Analyse STC Sint-Niklaas – Dendermonde, gebaseerd op de gegevens van de volkstelling 1991.

3.5.2.2. Openbaar en gemeenschappelijk vervoer

Vanuit Laarne kan men de gemeenten Gent, Wetteren, Wichelen, Overmere, Lokeren, Zele en Hamme bereiken door middel van 4 buslijnen, waaronder de belbus.

Doorheen Wetteren lopen er 10 lijnen, die Wetteren met Gent, Heusden, Melle, Wichelen, Laarne, Kalken, Overmere, Lokeren, Dendermonde, Bavegem, Oosterzele, Zottegem, Impe, Oordegem, Lede en Aalst verbinden.

Wichelen beschikt over 5 trajecten die tot in Gent, Heusden, Melle, Laarne, Wetteren, Dendermonde, Uitbergen, Lede en Aalst voeren.

De Lijn geeft bedrijven en lokale overheden de mogelijkheid het gebruik van het openbaar vervoer te stimuleren via de derdebetalersystemen. In een van deze systemen kan het bedrijf of de gemeente een deel van of de volledige kostprijs van een ticket of een abonnement betalen voor een bepaalde doelgroep. Laarne maakt hiervan reeds gebruik voor zijn inwoners onder de 25 jaar.

Het systeem van carpooling wordt door werknemers en bedrijven onderbenut. Geen enkele van onze drie gemeenten heeft een carpool-parking, maar dit is niet noodzakelijk om aan carpooling te doen.

Tot 16 april 2004 konden bedrijven zich inschrijven voor een bedrijfsvervoercheque, uitgereikt door de Vlaamse overheid. Bedrijven konden geselecteerd worden als ze in de loop van 2004 ten minste vier maatregelen zouden nemen die het woon-werkverkeer van hun werknemers in gunstige zin doen evolueren. In Wetteren hebben Trianval en het MPI Sint-Lodewijk hun kandidatuur ingediend en zijn geselecteerd.

In Oost-Vlaanderen is er nu ook een mobidesk opgericht. Dit is een informatieloket voor bedrijven die het mobiliteitsprobleem van hun werknemers willen oplossen. Bedrijven kunnen via de mobidesk tot een samenwerking komen of info en advies inwinnen over bedrijfsvervoerplannen en mobiliteit.

Ten slotte brengt de VDAB oplossingen aan voor het vervoerprobleem van werkzoekenden. Voor deelname aan een examen van een openbaar bestuur, voor sollicitatie voor een vacature uitgaande van de VDAB of op uitnodiging van een werkgever, kan de werkzoekende een treinticket kopen heen en terug naar eender welke bestemming voor 2 Euro. Werkzoekenden in trajectbegeleiding kunnen een lijnabbonnement bekomen voor het ganse jaar voor zichzelf plus maximum vier kinderen onder de 12 jaar. Hiervoor betalen ze 12,5 Euro; in het kader van een opleiding is het abbonnement gratis.

4. Actoren

Er zijn reeds verschillende instanties en organisaties actief in het bevorderen van de tewerkstelling van bevolkingsgroepen die moeilijk toegang krijgen tot de arbeidsmarkt. Volgend overzicht laat ons toe eventuele hiaten op te sporen.

4.1. Beleidsplannen

Het beleidsplan Laarne – Wetteren – Wichelen vindt aansluiting bij:

➤ **Beleidsnota Werk 2004 – 2009 van Vlaams Minister van Werk, Onderwijs en Vorming, Frank Vandenbroucke**

Vlaanderen is een welvarende regio, maar heeft een lage werkzaamheidsgraad. Om onze huidige welvaart voor de toekomst te verzekeren, moet de werkzaamheidsgraad stijgen, m.a.w. meer ouderen, kortgeschoolden, allochtonen en arbeidsgehandicapten moeten een baan vinden.

De Vlaamse arbeidsmarkt wordt beïnvloed door:

de vergrijzing, dit zet ons sociale zekerheidssysteem onder druk;

door de migratie van goedkope arbeidskrachten door de uitbreiding van de EU;

en door de groei van de kennisintensieve sectoren enerzijds en het krimpen van de arbeidsintensieve sectoren anderzijds, wat leidt tot jobverlies bij kortgeschoolden.

Faillementen, langdurige werkloosheid, knelpuntberoepen en lage deelname van kansengroepen kenmerken de arbeidsmarkt sinds 2000.

Doelstellingen: 1) Meer mensen aan het werk krijgen door de toelidingsacties te intensifiëren en de mazen van het net te sluiten. Meer mensen aan het werk houden door vroegtijdige beëindiging van de arbeidsloopbaan te ontmoedigen en betere arbeidsorganisatie te stimuleren.

2) Levenslang en levensbreed leren: werken en leren moeten samengaan, voor iedereen. Niet alleen diploma's tellen, maar ook verworven competenties moeten erkend worden.

Doorheen zijn loopbaan moet de werknemer zijn job en zijn talenten voortdurend kunnen evalueren en bijschaven om zo via jobrotatie tot een optimale inzet van competenties te komen.

De studie- en beroepskeuze moet verbeterd worden d.m.v. tijdige en adequate informatie.

3) Overheden en sociale partners moeten samenwerken om de werkzaamheidsgraad te verhogen.

➤ **Beleidsnota Werkgelegenheid 2000 – 2004 van de Vlaamse Minister van Werkgelegenheid en Toerisme, Renaat Landuyt:**

De omgevingsanalyse schetst de evolutie van werkloosheid en werkzaamheid doorheen de jaren '90. Hieruit kan men voornamelijk besluiten: systematische vervanging van laaggeschoolden op de arbeidsmarkt door hooggeschoolden; discriminatie van allochtonen; vlottere instroom van schoolverlaters dan van langduriger werkzoekenden; grotere uitstroom door brugpensioen; stijging van de atypische arbeid (deeltijds werken, ploegenarbeid, zaterdagwerk, ...); grotere werkzaamheid bij mannen dan bij vrouwen; evolutie van het een-inkomensgezin naar het tweeverdienerschap, waardoor dit laatste de welvaartsnorm geworden is, waardoor een-inkomensgezinnen op de armoedegrens balanceren.

De Vlaamse visie op werkgelegenheid en arbeid beklemtoont dat er naast het afbrokkelen van de klassieke werkvormen ook nieuwe sectoren ontstaan, waaronder de meerwaardeneconomie. Via loopbaanonderbreking en herverdeling van de arbeid moet de werkgelegenheid verdeeld worden tussen de huidige werkenden en werkzoekenden. Iedereen moet kans hebben op een volwaardige plaats op de arbeidsmarkt, waarvan ook mobiliteit, kinderopvang en vorming belangrijke aspecten zijn.

Vier doelstellingen worden vooropgesteld: het verhogen van de werkzaamheidsgraad, de participatie verhogen van de bevolkingsgroepen die ondervertegenwoordigd zijn op de arbeidsmarkt, de kwaliteit van de arbeid verbeteren en meer individuele en maatschappelijke ontplooiing voor iedereen.

In de dertien kritische succesfactoren worden de aandachtspunten uiteengezet: o.a. een betere afstemming van vraag en aanbod op de arbeidsmarkt om de paradox stijgend aantal vacatures, maar geen dalend aantal werkzoekenden, weg te werken; een betere afstemming van onderwijs en arbeidsmarkt; evenredige participatie door trajectbegeleiding; werkverdeling en –herverdeling; het aantrekkelijker maken van de werkomgeving en de arbeid, o.m. door het verlagen van de loonkosten voor de werkgever en het verhogen van het nettoloon voor de werknemer.

➤ **Strategisch Plan Werkgelegenheid, Monitoring van de beoogde beleidseffecten, Stand van Zaken oktober 2003, Ministerie van de Vlaamse Gemeenschap, Administratie Werkgelegenheid:**

Evaluatie van de uitwerking van de strategie beschreven in de Beleidsnota 2000 – 2004. Aan de hand van cijfermateriaal uit de door de indicatoren aangegeven bronnen wordt gemeten in hoeverre de beoogde beleidseffecten in 2002/2003 bereikt zijn.

➤ **Vlaams Actieplan voor de Europese Werkgelegenheidsrichtsnoeren 2003, Ministerie van de Vlaamse Gemeenschap, Administratie Werkgelegenheid:**

Overzicht van de tien Europese richtsnoeren: actieve en preventieve maatregelen voor werklozen en inactieven; het scheppen van werkgelegenheid en ondernemerschap; aanpak van veranderingen en bevordering van het aanpassingsvermogen en de mobiliteit op de arbeidsmarkt; de ontwikkeling van het menselijk kapitaal en levenslang leren bevorderen; vergroting van het arbeidsaanbod en bevordering van actief ouder worden; gendergelijkheid; bevordering van integratie en bestrijding van discriminatie van mensen met een achterstandspositie op de arbeidsmarkt; werk lonend maken door prikkels om werken aantrekkelijker te maken; omzetten van zwartwerk in reguliere arbeid; regionale werkgelegenheidsverschillen aanpakken.

Analyse en evaluatie van het Vlaams beleid en de Vlaamse zwaartepunten: inzetbaarheid, ondernemerschap, aanpasbaarheid en gelijke kansen.

Analyse van de VDAB-realisaties en het Vlaams monitoringsinstrument voor de Europese richtsnoeren.

➤ **SIF-Beleidsplan Wetteren 2000 – 2002:**

De sociale rechten, opgenomen in de gecoördineerde grondwet van 24 februari 1994 (art. 23) zijn voor de armste bevolkingsgroep niet of onvoldoende gerealiseerd.

➤ **Lokaal Sociaal Beleid – Strategisch Plan Wetteren, 12 juni 2003:**

Er worden een aantal knelpunten weerhouden in verband met tewerkstelling: te lange wachtlijsten voor kinderopvang, lage scholing en verkeerde arbeidsattitudes zijn de grootste oorzaak van werkloosheid, doorstroming naar het reguliere arbeidscircuit is beperkt, geen arbeidszorg voor personen die niet op de reguliere arbeidsmarkt terecht kunnen, mobiliteit belemmert eveneens de toegang tot de arbeidsmarkt.

4.2. Organisaties en hun initiatieven

4.2.1. De Werkwinkel

De Werkwinkel verenigt de instanties die rechtstreeks met de werkzoekenden in contact komen en biedt een geïntegreerde dienstverlening aan: alle diensten worden op dezelfde locatie aangeboden. De aanpak van de Werkwinkel is sluitend, omdat alle werkzoekenden bereikt worden, en preventief, omdat de werkzoekenden bereikt worden vooraleer ze in de langdurige werkloosheid instromen¹², wat niet wegneemt dat er geen aandacht besteed wordt aan de curatieve groep, de langdurig werklozen.

De Werkwinkel wordt gedragen door de VDAB. Zij staat in voor de inschrijving van de werkzoekende, het geven van informatie en begeleiding naar opleiding en werk toe. De trajectbegeleiding gaat van het zoeken van passende vacatures tot het voorstellen van een geschikte opleiding, een sollicitatietraining, het opvolgen van de sollicitaties. Bovendien wordt onbereidwilligheid in het zoeken naar werk doorgegeven aan de RVA, wat kan leiden tot een schorsing van de werkloosheidsuitkering.

De VDAB-dienst in de Werkwinkel in Wetteren behelst het gebied Laarne – Wetteren – Wichelen en wordt verzekerd door 1 voltijds onthaalbediende en door 2 voltijdse en 2 halftijdse trajectbegeleiders.

Een tweede pijler is de RVA. Een voltijds bediende, tevens PWA-beambte, voorziet de werkzoekenden uit Laarne, Wetteren en Wichelen van de formulieren en de informatie die de RVA hen te bieden heeft. Daarnaast neemt hij de federale tewerkstellingsmaatregelen zoals activa, startbanen en PWA op zich.

Ten derde wordt het PWA Wetteren vertegenwoordigd in de Werkwinkel. De PWA-beambten van Laarne en Wichelen hebben hun kantoor in de respectieve gemeenten behouden. Het PWA stelt langdurig werklozen tewerk gedurende een beperkt aantal uren per maand, waardoor ze een wettelijke bijverdienste bij hun werkloosheidsuitkering krijgen en werkervaring opdoen met het oog op een vlottere doorstroming naar het reguliere arbeidscircuit. Bovendien leveren zij diensten aan particulieren die moeilijk door professionelen kunnen verschaft worden, wegens het niet-rendabele karakter of de hoge kostprijs ervan.

Als vierde partner heeft het OCMW Wetteren een halve dag per week zitdag in de Werkwinkel. De dienstverlening bestaat uit inschrijving en trajectbegeleiding van bestaansminimumgerechtigden en gelijkgestelden.

Ten slotte staat het ATB in voor de trajectbegeleiding van arbeidsgehandicapten, werkzoekenden die ingeschreven zijn in het Vlaams Fonds voor Sociale Integratie van Personen met een Handicap (VFSIPH). Het ATB heeft geen vaste zitdag in de Werkwinkel, maar de dienst in Lokeren kan steeds gecontacteerd worden voor een afspraak op verplaatsing.

¹² volgens Europese richtsnoer 1: actieve en preventieve maatregelen voor werklozen en inactieven, Administratie Werkgelegenheid, Vlaams Actieplan Europese richtsnoeren 2003, p.14.

4.2.2. OCMW

De tewerkstelling door of via tussenkomst van het OCMW is erop gericht betrokkenen opnieuw de gewoonte om te werken bij te brengen, of de basisattitudes nodig voor een tewerkstelling in het reguliere circuit.¹³ Bovendien betekent de bezoldiging van de tewerkgestelde of nadien de sociale uitkering hoger dan het minimum, een verbetering van zijn financiële situatie, waardoor hij een nieuwe, schuldenvrije start kan nemen. Met het oog op een succesvolle tewerkstelling, maakt het OCMW gebruik van tal van begeleidingsvormen, verzameld in de integrale trajectbemiddeling. Alle werkzoekenden die een of meerdere vormen van financiële steun en/of begeleiding krijgen van het OCMW, komen in aanmerking voor de integrale trajectbemiddeling.¹⁴ Sinds de wet van 26 mei 2002 is de tewerkstellingsopdracht voor -25-jarigen een verplichting voor de OCMW's.¹⁵ “De integrale trajectbemiddeling wordt gekenmerkt door de individuele en integrale aanpak. Dit betekent dat er uitgegaan wordt van de cliënt. Niet de vacature maar de cliënt staat centraal. De cliënt wordt begeleid van de eerste aanmelding tot de nazorg bij een eventuele plaatsing.”¹⁶

Wetteren:

In het OCMW Wetteren zijn twee voltijdse trajectbemiddelaars aangesteld. Zij volgen deze projecten op:

1) Tewerkstelling in het kader van artikel 60§7 van de OCMW-wet:

Het OCMW stelt de gerechtigde tewerk in eigen diensten of stelt hem ter beschikking van derden waarmee het een overeenkomst heeft gesloten. De tewerkgestelden worden dagelijks intensief begeleid, opgeleid en voorbereid op de reguliere arbeidsmarkt.

2) Tewerkstelling art. 60§7 terbeschikkingstelling aan een sociaal economie-initiatief:

Deze terbeschikkingstelling wordt gekenmerkt door een verlaagde instapdrempel.

3) WEP+:

Dit is een 1 jaar durende tewerkstelling van een laaggeschoolde, langdurig werkloze, met het oog op een vlottere doorstroming naar de reguliere arbeidsmarkt. De WEP+-projecten worden georganiseerd in samenwerking met de VDAB.

4) Dienstenbanen – Activaplan:

Sinds 1998 stelt het OCMW Wetteren twee halftijdse dienstenbanen tewerk in de cafetaria van serviceflatgebouw “Scheldezicht”. Deze functies worden behouden en omgezet in het kader van het Activaplan.¹⁷

5) Brugproject deeltijds leren/deeltijds werken:

Dit project loopt in samenwerking met de OCMW's van Wichelen en Lede. Er kunnen 6 leerplichtige jongeren gedurende 20 uur per week tewerkgesteld worden.¹⁸ Deze projecten werden in 2004 echter stopgezet.¹⁹

¹³ Beleidsnota OCMW – Budget 2004.

¹⁴ Sociaal Impulsfonds Wetteren – Profiel tewerkgestelden en resultaten 2000, p.1/5.

¹⁵ Sociaal Impulsfonds Wetteren – Profiel tewerkgestelden en resultaten 2002, p.1/5.

¹⁶ Sociaal Impulsfonds Wetteren – Profiel tewerkgestelden en resultaten 2000, p.7/5.

¹⁷ Sociaal Impulsfonds Wetteren, Evaluatie integrale trajectbemiddeling, 2002, p.5/7.

¹⁸ Sociaal Impulsfonds Wetteren, Evaluatie integrale trajectbemiddeling, 2002, p.5/7.

¹⁹ Beleidsnota OCMW – Budget 2004, p.9.

6) Vlaams Interim Brugproject:

Dit samenwerkingsproject van het OCMW met verschillende interimkantoren in Wetteren wordt theoretisch niet meer verdergezet, maar heeft wel de aanzet gegeven tot het uitwisselingsproject dat nu in de praktijk nog toegepast wordt. Leefloongerechtigden worden doorgestuurd naar interimkantoren om er een reguliere interimjob uit te voeren. Een maal per maand worden de interimkantoren bevraagd over het verloop van de tewerkstelling.

7) Invoeginterim:

Dit is vergelijkbaar met een artikel 60-tewerkstelling. Leefloongerechtigden worden ter beschikking gesteld van interimkantoren gedurende twee jaar. Zij voeren interimopdrachten uit of kunnen tussendoor een opleiding volgen. Het verschil met het initiatief dat uit het Vlaams Interim Brugproject is ontstaan, is dat als de leefloongerechtigde geen opdracht heeft, hij terugvalt op een minimumloon, door het interimkantoor betaald. Momenteel zijn er geen tewerkstellingen in dit kader, maar het project kan elk moment terug geactiveerd worden.

8) Het OCMW Wetteren doet ook aan trajectbegeleiding in de Werkwinkel en verwijst kandidaten door naar het PWA en beschutte werkplaatsen.

Laarne:

Voornamelijk tewerkstelling in het kader van art. 60§7 in de eigen OCMW-diensten.

Wichelen:

Tewerkstelling in het kader van artikel 60§7. Overname van enkele smetbanen door het activaplan.

4.2.3. De Wissel VZW – Wetteren

VZW de Wissel werd opgericht in functie van het Sociaal Verhuurkantoor. De VZW stelt twaalf FTE tewerk in het Wep+-project. De activiteiten spitsen zich toe op het renoveren en onderhouden van de woningen van het Sociaal Verhuurkantoor. Een tweede activiteit is het ontwerpen en bouwen van houten speeltoestellen en straatmeubilair.

4.2.4. De Schakel VZW – Wetteren

De Schakel is een sociale werkplaats. De werknemers onderhouden de straten, parkjes en pleinen en worden ingeschakeld in het groenbeheer van de gemeente.

4.2.5. Trianval VZW – Wetteren

Trianval is een beschutte werkplaats die door het Vlaams Fonds erkende personen tewerkstelt, begeleidt en indien mogelijk de doorstroming naar het reguliere arbeidscircuit bevordert. Het is een volwaardige industriële toeleverancier met tal van activiteiten.

4.2.6. Omega VZW – Wetteren

Omega is een dagcentrum voor verstandelijk gehandicapte volwassenen. De activiteiten zijn vooral bedoeld als bezigheidstherapie, maar voor wie over de capaciteiten beschikt, doet men verdere inspanningen. Zo voeren enkele personen een halve dag in de week eenvoudige taken uit in het regulier arbeidscircuit: de bibliotheek, de Warande, het rusthuis e.a. Zij worden intensief begeleid.

4.2.7. Kringloopwinkel DDS – Wetteren

De Kringloopwinkel doet niet alleen aan afvalpreventiebeleid, maar schept ook kansen voor tewerkstelling van langdurig werklozen. Een projectleider, die voor verschillende winkels aangesteld is, biedt ondersteuning.

4.2.8. Dienstenchequebedrijven

Via het systeem van de dienstencheques trachten bedrijven bijkomende banen te creëren en tegemoet te komen aan de nood aan huishoudelijke hulp. In Wetteren, Wichelen en Laarne neemt het aantal erkende ondernemingen toe: www.dienstencheques.be.

4.2.9. Opleidingen

Het Provinciaal Centrum voor Volwassenenonderwijs heeft een vestiging in Wetteren. Naast cursussen tegen betaling bieden zij ook gratis Nederlands voor anderstaligen en tweedekansonderwijs aan. Bovendien worden andersvaliden (>66%), schoolplichtigen ouder dan 15 jaar, personen met een bestaansminimum en werkzoekenden vrijgesteld van het inschrijvingsgeld voor alle cursussen.

De VZW Centrum Basiseducatie – Leerpunt arrondissement Dendermonde – afdeling Wetteren verleent basiseducatie aan laaggeschoolde volwassenen: werkenden en werkzoekenden, autochtonen en migranten/anderstaligen, kansarme groepen, alfabeten en analfabeten.

In het Onderwijs voor Sociale Promotie (of “avondonderwijs”) zijn er in Wetteren drie scholen actief. Zij bieden taalcursussen aan, maar ook dactylo, kleding, lessen, ... Mindervaliden en bestaansminimumgerechtigden kunnen alle cursussen gratis volgen. Werkzoekenden ingeschreven bij de VDAB moeten enkel inschrijvingsgeld betalen voor de taalcursussen.

De VDAB verwijst werkzoekenden in de werkwinkel door naar tal van cursussen, indien dit hun tewerkstelling kan bevorderen. Zij kunnen deze ook gratis volgen en krijgen terugbetaling van kosten en zelfs een premie vanaf 1 jaar werkloosheid.

V. Strategische en operationele doelstellingen

Onder strategische doelstellingen verstaat men de resultaten die men uiteindelijk wil bereiken. Om deze doeleinden te verwezenlijken, moeten er operationele doelstellingen vooropgesteld worden, lees: moeten er initiatieven ingericht worden.

In dit beleidsplan worden de initiatieven kort omschreven. Op het moment van opstart van een ervan, zal een apart actieplan voor het project opgesteld worden.

De initiatieven zijn legio en kunnen door verschillende actoren opgestart worden. We delen ze in volgens de vier strategische doelstellingen die we ons voor Laarne, Wetteren en Wichelen hebben opgelegd.

1. Verhoging van de werkzaamheidsgraad

1.1. Met dienstencheques

De federale overheid heeft de dienstencheque in het leven geroepen, onder andere met het oog op de creatie van jobs. Ondernemingen die in het systeem van de dienstencheques stappen, krijgen een stelselmatige betoelaging per gewerkt uur, waardoor ze arbeidsintensieve en dus dure diensten zoals huishoudhulp aan een schappelijke prijs kunnen aanbieden.

Zoals in andere gemeenten is er in Laarne, Wetteren en Wichelen een grote onontgonnen markt voor deze vorm van dienstverlening. De vraag is veel groter dan het aanbod. Er zijn verschillende klantengroepen.

Eenzijds zijn er de ouderen. Het intrekken in een rusthuis is vaak emotioneel en financieel dramatisch. Veel mensen zijn in staat thuis te blijven wonen, mits een beetje hulp. Via de dienstencheques kunnen zij alvast het huishoudelijk deel uitbesteden. Hoewel de netto prijs voor hen hoger ligt dan voor werkenden, omdat zij in de praktijk niet van het fiscaal voordeel genieten, is het toch een goedkopere oplossing dan een plaatsing in het rusthuis of de serviceflat.

Daarnaast zijn er de gezinnen waarvan beide partners uit werken gaan. Huishoudelijk werk wordt meer en meer uitbesteed. Na de betaalde arbeid gaat de aandacht uit naar gezin en vrije tijd. Een poetshulp wordt niet langer als luxe gezien.

Er zijn niet alleen verschillende soorten klanten, er zijn ook verschillende werknemers. Sommigen liggen beter in de arbeidsmarkt, anderen hebben meer begeleiding nodig. Hier hebben dienstenbedrijven een taak. De dienstencheque is er in theorie voor iedereen, maar in de eerste plaats voor de moeilijk bemiddelbaren. De subsidie is ook bedoeld om de extra kost te compenseren die de arbeidszorg meebrengt.

Verskil in klanten, verschil in werknemers ... ook de aangeboden diensten kunnen variëren. Terwijl de bestaande huishoudendiensten eerder afgebakend zijn (een minimum aantal opeenvolgende uren, een vast menu van taken), kan men zich met de dienstencheques richten op aanvullende en occasionele hulp. Bijvoorbeeld: ik zoek enkel iemand die om de twee weken gedurende een paar uur mijn ramen komt lappen, ik heb iemand nodig om mijn zolder eens op te ruimen, om mij te helpen bij uitpakken na een verhuis, voor de grote schoonmaak eens in het jaar, voor enkele weken na een verblijf in het ziekenhuis enzovoort.

Naast hulp in het huis van de klant, kan de huishoudhulp ook buitenshuis georganiseerd worden, zoals strijken en klein verstelwerk in een atelier.

Het creëren van jobs is een van de doelstellingen van de dienstencheques. Een tweede doel is het ondersteunen van bestaande jobs.

De traditionele huishouddiensten, zoals bijvoorbeeld van het OCMW, worden overspoeld met aanvragen, maar lijden verlies omwille van de lage prijssetting die ze moeten hanteren om hun klanten een dienst te kunnen bewijzen. Een dienstenonderneming, complementair met de bestaande dienst, compenseert het verlies.

Bovendien is de huishoudhulp via het PWA stopgezet. Het PWA biedt echter nog andere diensten aan, die niet met dienstencheques kunnen betaald worden. Zonder deze huishoudhulp, die geleidelijk aan afbrokkelt, raakt het PWA in de rode cijfers. Een dienstenafdeling kan het PWA terug in evenwicht brengen en in stand houden.

Met het oog op het oprichten van een dienstenbedrijf in ons zorggebied is het raadzaam mogelijke samenwerkingsverbanden te onderzoeken. Verschillende instanties, zowel binnen de gemeente als over de grenzen, kunnen samenwerken in een dienstenbedrijf, en zo de kosten voor de administratieve ondersteuning en de begeleiding en vorming van de werknemers delen.

1.2. Zonder dienstencheques

Naast de huishoudhulp zijn er nog tal van diensten, waarvoor wachtlijsten bestaan. De vraag naar tuinonderhoud wordt niet volledig beantwoord door het PWA. Bovendien biedt het PWA-systeem geen job aan zijn werknemers, maar wel een aanloop tot. Veel PWA-werkers blijven echter hangen en bereiken de arbeidsmarkt uiteindelijk niet. Het creëren van echte banen in het tuinonderhoud en een voor de klanten betaalbare service is een evenwichtsoefening, die zeker moet overwogen worden.

Hetzelfde geldt voor de andere PWA-diensten en de initiatieven ter bevordering van de deelname aan de reguliere arbeidsmarkt zoals de kinderopvang, opleidingsinitiatieven, buurtdiensten, mobiliteitsverbeteringen enzovoort. Ieder project dat er op gericht is werkzoekenden indirect aan een job te helpen, zoals besproken onder de volgende drie doelstellingen, creëert ook rechtstreeks nieuwe banen.

2. Verhoging van de participatie van de verschillende bevolkingsgroepen

Of er nu veel of weinig plaats op de werkvloer is, bepaalde groepen van mensen vallen steeds uit de boot. We noemen ze een beetje eufemistisch “kansengroepen”, maar eigenlijk bedoelen we dat ze minder kansen hebben dan anderen. De factoren die hen de toegang tot de arbeidsmarkt belemmeren zijn onder andere werkloosheidsduur, leeftijd, geslacht, etnische afkomst, lage scholing, penitentiair verleden, ...

Het werkgelegenheidsbeleid moet vooral op deze groepen gericht zijn, die een extra opstapje of duwtje nodig hebben. De initiatieven moeten in functie van deze groepen genomen worden. Dit betekent niet dat we aan positieve discriminatie moeten doen, maar we mogen het uitgangspunt niet uit het oog verliezen.

De twee sleutelwoorden zijn Vorming en Begeleiding. Deze mensen hebben zowel voorbereiding nodig als begeleiding op de werkvloer. Soms volstaat het het zelfvertrouwen een beetje op te krikken of een helpende hand te bieden bij de sollicitatie. Soms is het nodig kennis en/of vaardigheden bij te brengen. Er bestaan reeds tal van initiatieven, vooral vanuit de VDAB, maar deze zijn niet altijd bereikbaar voor iedereen, omdat ze zich richten op een regio of op heel Vlaanderen. Een lokaal vangnet voor hen die hier weer uit de boot vallen, is geen overbodige luxe.

Er kan onderzocht worden of in samenwerking met de bestaande instellingen, zoals de VDAB, en met de scholen, opleidingen op maat kunnen aangeboden worden aan onze werkzoekenden in hun eigen gemeente. We doelen daarmee op beroepsgerichte opleidingen van korte duur, afhankelijk van de behoefte van de werkzoekende, die niet in het huidige volwassenenonderwijs aangeboden worden. Scholen kunnen infrastructuur en lokalen ter beschikking stellen. De gemeente werft en groepeerde de geïnteresseerden vanuit de Werkwinkel. De VDAB stuurt de instructeur. Voorbeelden van opleidingen zijn poetsen en strijken, tuinonderhoud, vaardigheden die vereist zijn voor het invullen van specifieke vacatures. Dit laatste kan in overleg met bedrijven met knelpuntvacatures. Maar ook: een assertiviteitscursus of ... de mini-jobclub.

De VDAB-jobclub is een intensieve sollicitatietraining, in groep, met vaste startdata, met een gemeenschappelijk leertraject, vanaf 1 juni 2005 ook modulair, met als dichtstbijzijnde centra Aalst, Gent en Dendermonde.

De mini-jobclub in de Werkwinkel in Wetteren wordt veeleer een bijschaving van de sollicitatietechnieken dan een training. De dienstverlening is op maat van de werkzoekende; op het moment waarop hij het nodig heeft, namelijk tijdens een concrete sollicitatie; individueel of in kleine groepen (mensen leren ook veel van elkaar). Het gaat hier niet zozeer om het leren solliciteren, maar wel om hulp bij het solliciteren. Dit kan gaan van tips tot intensieve begeleiding. In de jobclub kan je je brief en CV laten nalezen of raad vragen bij het opstellen ervan. Je kan je voorbereiden op het sollicitatiegesprek. Wat zijn mijn goede kanten, welke mijn slechte? In groep kan gebrainstormd worden over de klassieke vragen. Door de groepsgeest groeit de motivatie en het zelfvertrouwen van de individuen. De werkzoekende hoeft niet in trajectbegeleiding te zijn. De mini-jobclub kan ook tegen betaling aangeboden worden aan werkenden die van werk willen veranderen. Er kunnen preventieve informatierondes gehouden worden in de scholen. Vanuit de mini-jobclub kan men werkzoekenden doorverwijzen naar de VDAB-sollicitatietraining, mocht dit nodig blijken.

Eens de opleiding of sollicitatietraining volbracht, is de cursist klaar voor een job. Hiermee is het verhaal echter nog niet ten einde. Verdere begeleiding naar een job en tijdens de job blijven nodig. Als de opgedane kennis niet snel in de praktijk wordt omgezet, verwatert deze weer. Maar ook tijdens de tewerkstelling is nazorg belangrijk, vooral naar attitudes toe. Hiervoor kan de mini-jobclub ook aangewend worden. Mensen komen terug om in kleine groepen hun ervaringen uit te wisselen. Deze ondersteuning kan zo voor enkele maanden aangeboden worden, tot ervan kan uitgegaan worden dat de betrokkene niet langer tot een kansengroep, maar nu tot de werkenden behoort, en voldoende sterk is om zijn tewerkstelling in stand te houden.

Kansengroepen vallen niet alleen uit de boot bij het vinden van een job, ook de dienstverlening zoals huishoudhulp en kinderopvang is vaak niet op hen afgestemd. Ook deze drempel moet voor hen verlaagd worden. Een ideaal middel daartoe zijn de buurt- en nabijheidsdiensten. Dit zijn projecten die in een bepaalde buurt opgericht worden. Mensen met dezelfde belemmeringen helpen elkaar. Voor de ene wordt hierdoor een job gecreëerd, voor de andere een laagdrempelige kinderopvang, huishoudhulp of ontspanningsmogelijkheid. In samenwerking met de OCMW's kunnen de doelgroepen gedetecteerd worden en initiatieven uitgewerkt worden.

3. Aandacht voor randvoorzieningen

3.1. Kinderopvang

Het gebrek aan kinderopvang is voor werkzoekenden een werkloosheidsval. Er is niet direct tekort aan opvangplaatsen, als je op tijd kan inschrijven op een wachtlijst. Als werkzoekende leef je in de onzekerheid. Stel, je vindt van vandaag op morgen een job: waar moet je van vandaag op morgen met je baby of peuter naartoe?

We hebben geen bijkomende kinderopvang nodig, maar wel flexibele, occasionele en crisis-opvang. Het initiatief moet als vangnet functioneren voor werkzoekenden die aan de slag kunnen, met dien verstande dat zij zich ondertussen op een wachtlijst in de reguliere kinderopvang plaatsen. De opvang moet ook occasioneel zijn, dit wil zeggen mogelijk voor enkele uren, vb. om te gaan solliciteren; of voor enkele dagen, weken of maanden, vb. om een opleiding te volgen of een interim te doen.²⁰

De flexibele kinderopvang staat ook ten dienste van werkenden, die moeilijk in de reguliere opvang terecht kunnen: mensen die in ploegen werken en op atypische uren opvang nodig hebben; en voor schoolgaande kinderen bij ziekte of op onverwachte vrije schooldagen.

Al deze vormen van opvang zijn in functie van de tewerkstelling van de ouders en worden aan het netto belastbaar inkomen getarifeerd. Ter ondersteuning kan echter ook luxe-opvang aangeboden worden tegen concurrentiële prijzen en per uur: voor wie eens een paar uur wil gaan winkelen bijvoorbeeld.

Kind en Gezin suggereert in zijn toekomstrapport²¹ een een-loket-functie vanuit de gemeente voor kinderopvang. Zo wordt vermeden dat ouders nodeloos op verscheidene wachtlijsten staan en kan er een compleet overzicht van de voorzieningen geboden worden. Ouders moeten wel hun voorkeuren kunnen aangeven. Bovendien kan dit loket informatie verschaffen over opvangmogelijkheden in de regio. Zo weten veel ouders niet dat zij voor de opvang van zieke schoolgaande kinderen een beroep kunnen doen op hun mutualiteit. Het opvangloket kan samen met de ouders naar een oplossing zoeken voor hun specifiek probleem. Wanneer dit loket in de Werkwinkel geïntegreerd wordt, worden in de eerste plaats de werkzoekenden hierdoor aangesproken.

3.2. Mobiliteit

In Laarne, Wetteren en Wichelen hang je voor een groot stuk af van je eigen vervoer en voor de meeste mensen is dat de wagen. Ook hier schuilt er weer een werkloosheidsval voor mensen die op het openbaar vervoer en de fiets moeten terugvallen. Het niet hebben van een rijbewijs en een eigen wagen is vaak een aanleiding tot discriminatie op de arbeidsmarkt of maakt het de werkzoekende onmogelijk zich voor een bepaalde job te engageren.

Het openbaar vervoer is in onze gemeenten optimaal uitgebouwd, maar biedt niet altijd een oplossing in het woon-werk-verkeer. Carpooling is hier het meest efficiënte alternatief. Het is een

²⁰ Zie bijlage 2: Buitenschoolse Kinderopvang met PWA-cheques en bijlage 3: FlexiKO.

²¹ Kind en Gezin, Een Toekomstvisie op Kinderopvang, mei 2003.

stap in de richting van het oplossen van verkeerschaos en lange reistijden. Het is ook een oplossing voor de minder mobiele werkzoekende die hier letterlijk op de wagen van de werkenden kan springen. In samenwerking met Taxistop kan een carpool-systeem uitgebouwd worden voor alle bedrijven in het zorggebied met een gemeenschappelijke coördinator, die bijvoorbeeld vanuit de Werkwinkel opereert. Vaak is het project voor een enkel bedrijf, het mag al een groot zijn, niet haalbaar, maar een samenwerkingsverband biedt hier de uitkomst. Bovendien gaan de bedrijven hier nauwelijks verbintenissen aan, waardoor het initiatief alle kansen op succes heeft.

Dit carpoolloket kan deel uitmaken van een ruimer mobiliteitsloket, waarop iedere inwoner van de drie gemeenten, die op een bepaalde bestemming wenst te geraken en hier vragen bij heeft, een beroep kan doen. Het mobiliteitsloket geeft info over trajecten en uurroosters van openbaar vervoer, minder-mobielencentrales en natuurlijk het carpoolloket. Net zoals het opvangloket opereert het mobiliteitsloket bij voorkeur vanuit de Werkwinkel, zodat de werkzoekenden als eersten de toegang tot deze diensten vinden.

Er moet ook eens nagedacht worden over de mobiliteit van de huishoudhulpers. Deze werknemers moeten vaak op eigen kracht van klant naar klant geraken, in veel gevallen met de fiets of het openbaar vervoer. Dit brengt een ingewikkelde planning met zich mee en leidt ook tot lage motivatie van de werknemer, te laat komen bij de klant en uiteindelijk verminderde klanttevredenheid. Misschien bestaat er bij de ondernemingen die in ons zorggebied huishulp aanbieden, interesse voor een gemeenschappelijke vervoersdienst voor hun werknemers, waardoor hun planmatige mogelijkheden verruimen en de arbeidsattitudes en motivatie van hun werknemers verbeteren. Deze dienst kan het instappen van werkzoekenden in de huishouddiensten een extra zetje geven – de vraag naar huishoudhulp is nog altijd groter dan het aanbod.

3.3. Computer-analfabetisme

De computer is niet meer van de werkvloer weg te denken. Iedere werkgever gaat ervan uit dat zijn sollicitant vlot met muis en klavier overweg kan. Die evidentie is opnieuw een werkloosheidsval. Je kan wel eens een computercursus volgen, maar als je daarna niet onmiddellijk en regelmatig gebruik maakt van de computer, verlies je die kennis opnieuw. Veel mensen hebben thuis een computer, zoals ze ook een TV en een radio hebben. Kinderen bereiden zich spelenderwijs voor op de arbeidsmarkt. Maar niet iedereen kan zich zo'n duur stuk speelgoed veroorloven, vooral niet als je werkzoekend bent. Tweedehands is hier het codewoord.

De VZW RecuPC²² in Leuven kan ons tot voorbeeld strekken. Afgeschreven bedrijfscomputers worden opgekocht, gemoderniseerd en terug te koop gesteld. RecuPC VZW verkoopt aan particuliere gebruikers, scholen, profit en non-profit organisaties. Ook herstellingen maken deel uit van de activiteiten.

RecuPC VZW is een opleidingsinstelling: de technici en de verkopers zijn mensen in opleiding.

²² Zie bijlage 4: RecuPC

4. Permanente toeleiding van de werkzoekenden naar de werkgevers

Werk zoeken is met zijn neus op de arbeidsmarkt zitten, alert blijven en vooral: daarin volharden. De aanhouder vindt een job. Maar meer dan eens zakt de moed hem in de schoenen. Het is als lokale overheid onze taak onze werkzoekenden hierin te ondersteunen.

De schoolverlatersfolder is een bondige en luchtige introductie tot de arbeidsmarkt en de sociale zekerheid. Schoolverlaters krijgen de folder mee op de proclamatie, bij een bezoek aan de Werkwinkel of bij de vakbond, mutualiteit, bibliotheek, sporthal e.a. Om de jongerenwerkloosheid terug te dringen is het noodzakelijk de toekomstige werkzoekende bewust te maken van de instanties die hem weerbaarder kunnen maken op een arbeidsmarkt waar het recht van de sterkste altijd zal blijven gelden.

De jobbeurs is de gelegenheid om werkzoekenden en werkgevers elkaar persoonlijk te laten ontmoeten. Werkgevers zien verschillende sollicitanten uit de streek op een en dezelfde dag. Werkzoekenden kunnen zich direct persoonlijk voorstellen, zonder eerst de selectie op sollicitatiebrief te moeten doorstaan. Vooral voor kansengroepen is dit belangrijk omdat zij zo bepaalde vooroordelen kunnen elimineren. Ze krijgen een stem en een gezicht. Bovendien bevordert de jobbeurs het werken in eigen streek, wat ook de mobiliteitsproblemen vermindert en dus de duurzaamheid van de tewerkstelling bevordert.

Acties moeten ondernomen worden om knelpuntberoepen en dienstencheque-banen bij werkzoekenden te promoten. De RVA motiveert de PWA-werkers reeds in de richting van de dienstencheques. Dit kan uitgebreid worden naar alle werkzoekenden. Beroepen waarin men in de toekomst knelpuntvacatures voorziet kan men al onder de aandacht brengen van de potentiële toekomstige werkzoekenden, bijvoorbeeld kinderen rond de leeftijd van 12, die een bepaalde studierichting moeten kiezen. In samenwerking met bedrijven kan een beroepenbeurs georganiseerd worden, waar zij kunnen kennis maken met verschillende beroepen. Dit mag echter niet opgevat worden als een spel of een reclamecampagne voor een bepaald knelpuntberoep. Kinderen worden gemakkelijk beïnvloed. Ook de mindere kanten van het beroep moeten aan bod komen, zodat zij beseffen dat dit een bewuste keuze moet worden. De vacaturebemiddeling van de VDAB is een waardevol instrument, maar mist vaak zijn doel, omwille van de grootschaligheid van de dienst. Een kleiner en compacter equivalent op lokaal niveau, toegespitst op de knelpuntvacatures van bedrijven in Laarne, Wetteren en Wichelen, kan een uitweg bieden voor zowel werkgevers als werkzoekenden. Een lokale vacaturebemiddeling werkt efficiënter omdat de bemiddelaar minder bedrijven moet leren kennen en ze dus beter kan leren kennen.

VI. Succesmaat en indicatoren

Om na te gaan in hoeverre we de doelstellingen realiseren, leggen we ons vooreerst een succesmaat op: Vanaf welk resultaat kunnen we zeggen dat we het doel hebben bereikt of dat we op de goeie weg zijn.

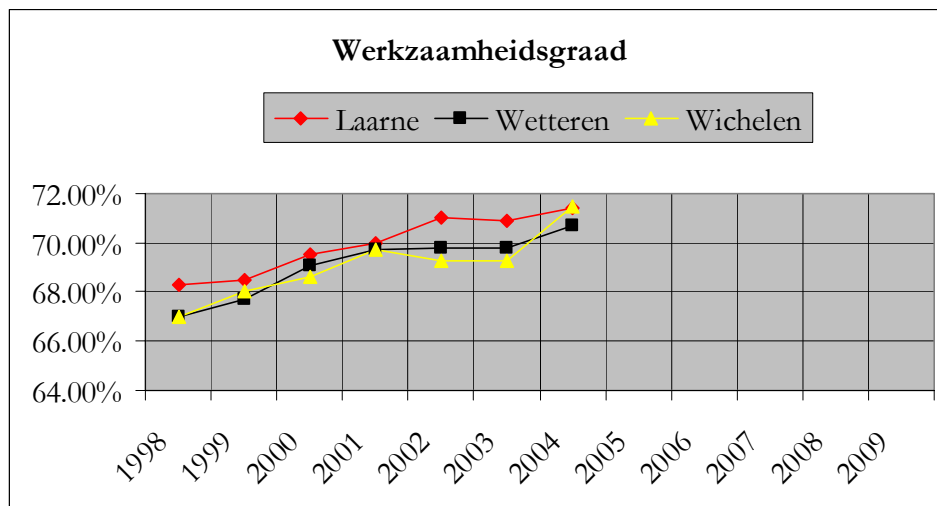
Vervolgens bepalen we de indicatoren: dit zijn de waarden aan de hand waarvan we het succes van de acties kunnen meten. Er moet echter opgemerkt worden dat niet alleen de acties de resultaten zullen bepalen. Veel factoren van buitenaf hebben een invloed op de metingen en moeten dus mee in rekening genomen worden. Zo kan een daling van het aantal werkzoekenden in een gemeente betekenen dat we veel tewerkstelling gecreëerd hebben, maar het kan ook het gevolg zijn van een daling van het aantal inwoners van die gemeente of van de vergrijzing van de bevolking.

Concreet zal een jaarlijkse evaluatie plaatsvinden van de mate waarin de strategische doelstellingen van dit beleidsplan gerealiseerd zijn, aan de hand van de cijfers van de omgevingsanalyse. Dit rapport zal in de eerste helft van het jaar volgend op het te evalueren jaar voorgelegd worden aan het Forum Lokale Werkgelegenheid.

1. Verhoging van de werkzaamheidsgraad

Succesmaat: We bekijken de evolutie van de voorbije 6 jaar (1998 – 2003) en vergelijken die met de komende 6 jaar (2004 – 2009). De curve moet in stijgende richting evolueren.

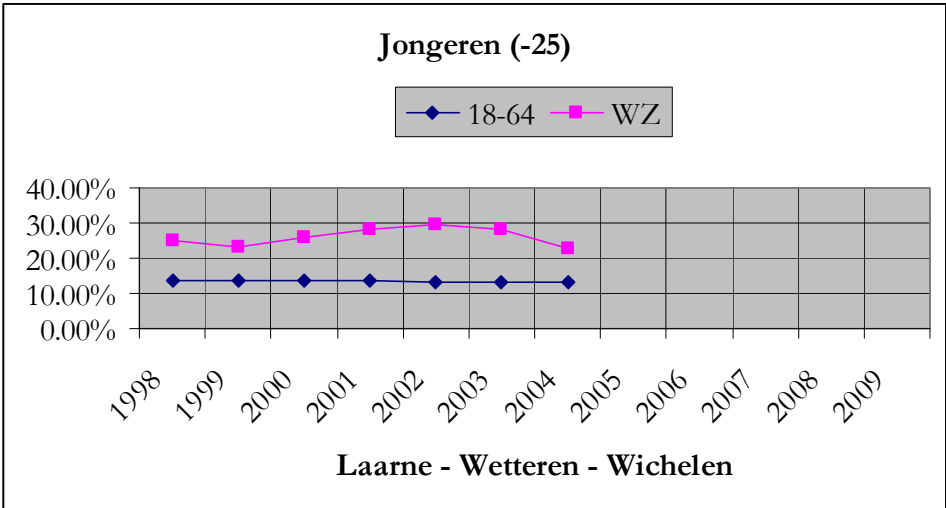
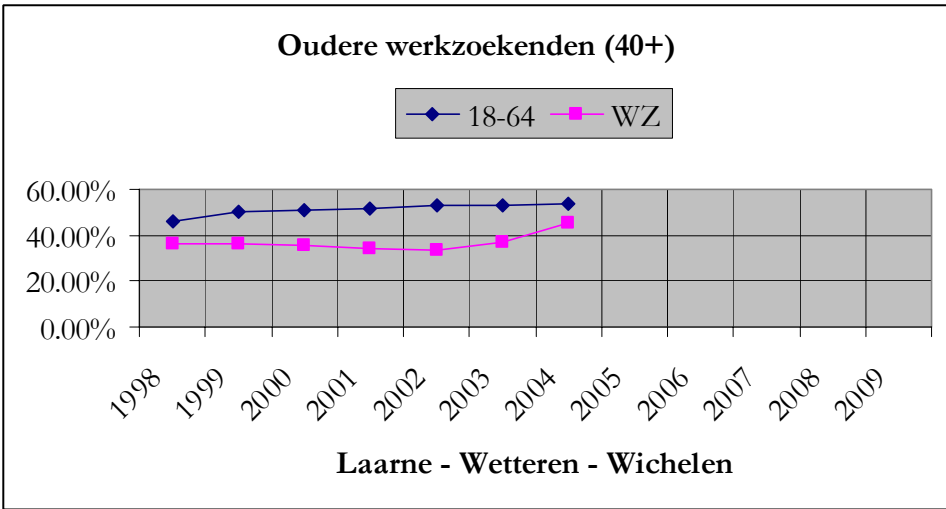
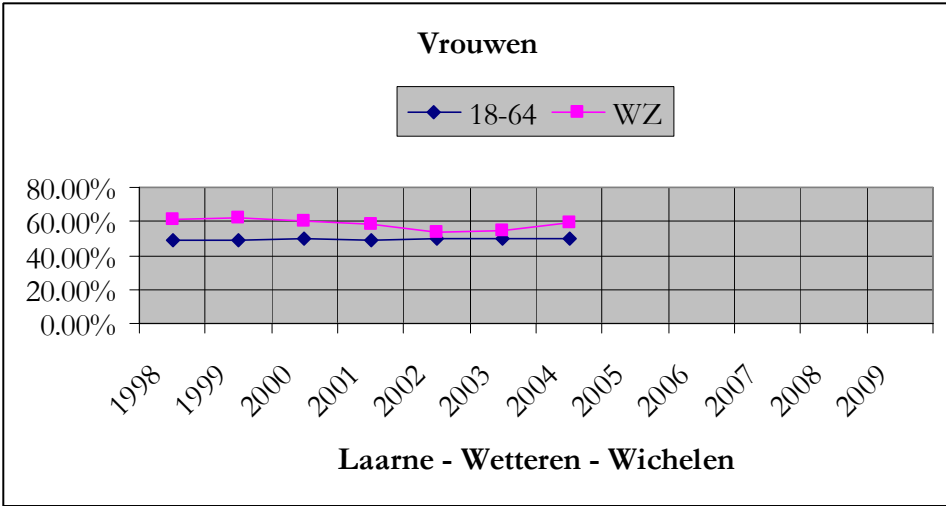
Indicator: Werkzaamheidsgraad volgens Steunpunt WAV en volgens VDAB, Wegwijs op de Arbeidsmarkt, Gemeentelijke cahiers.

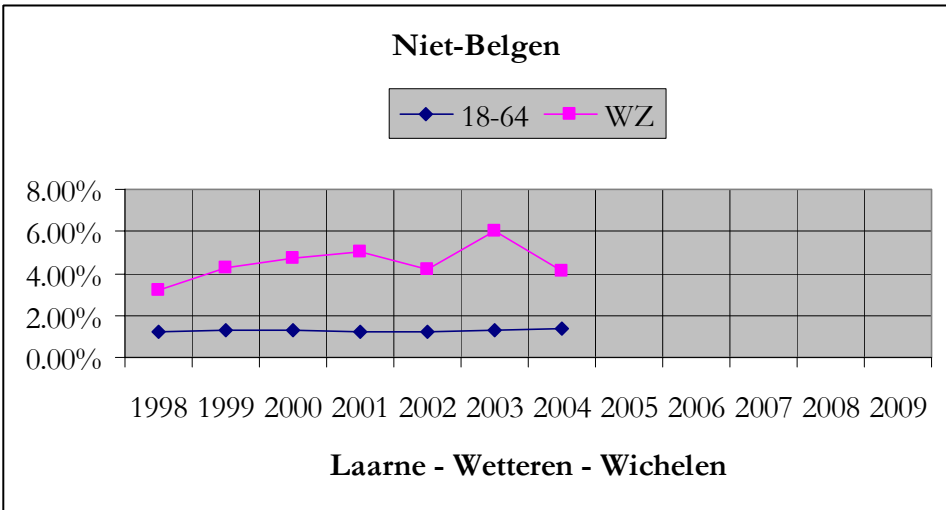
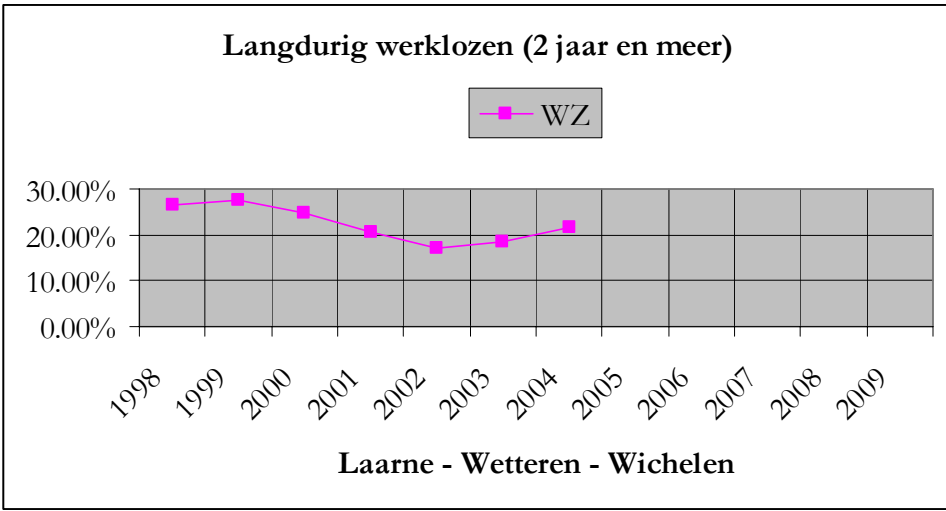
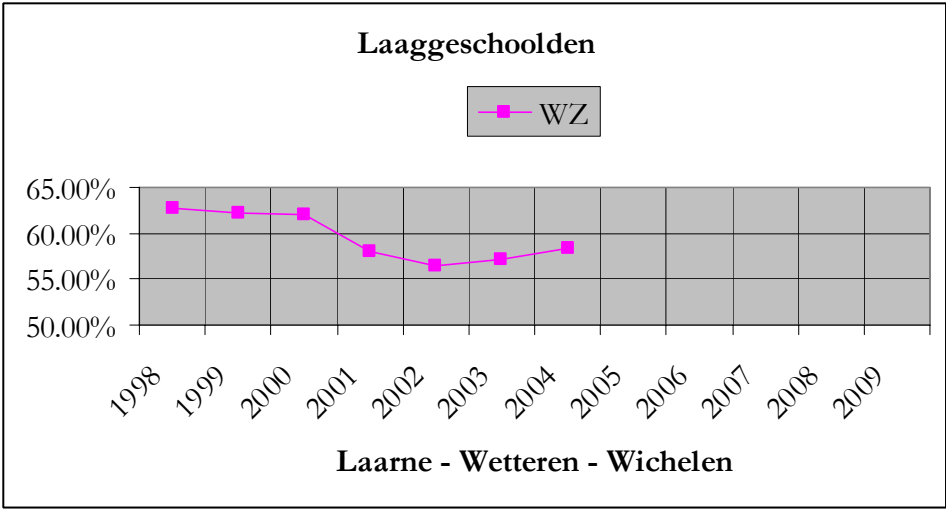


2. Verhoging van de participatie van de verschillende bevolkingsgroepen

Succesmaat: We bekijken de evolutie van de voorbije 6 jaar (1998 – 2003) en vergelijken die met de komende 6 jaar (2004 – 2009). De curve “percentage werkzoekenden” moet in dalende richting evolueren.

Indicator: Werkzoekendencijfers volgens VDAB, Arvastat; eventueel in combinatie met bevolkingcijfers volgens CBGS.





3. Aandacht voor randvoorzieningen

Succesmaat: De acties gericht op kinderopvang, mobiliteit en het overbruggen van de digitale kloof, zijn succesvol, als een werkzoekende, door beroep te doen op een van deze voorzieningen, niet langer belemmerd wordt een job te aanvaarden. Het initiatief is m.a.w. niet nuttig als het slechts een aanvulling is van het bestaande aanbod. Het moet een oplossing bieden voor wie voordien met zijn specifieke probleem nergens anders terecht kon.

Indicator: Bevraging van de gebruikers en toetsing aan het opzet en aan de doelgroep van het initiatief.

4. Permanente toeleiding van de werkzoekenden naar de werkgevers

Succesmaat: De actie is succesvol als de volledige doelgroep wordt bereikt.
vb. voor de schoolverlatersfolder: alle schoolverlaters
vb. voor de jobbeurs: werkzoekenden en werkgevers

Indicator: Registratie van het aantal werkzoekenden dat baat heeft gehad bij de actie. Afwegen of het resultaat evenredig is met de inspanningen die voor de actie moesten gedaan worden.

VII. Financiering

Als laatste snijden we aan, waar het in de praktijk allemaal mee begint: geld. Voor het realiseren van projecten is startkapitaal nodig en meestal blijvende financiële ondersteuning. Naast eigen middelen, inkomsten, giften en sponsoring, kunnen de volgende financiële bronnen aangeboord worden.

1. Subsidies

- Via de website www.subsidia.be/sesn.htm kan men opzoeken voor welke subsidies het project in aanmerking komt en hoe deze kunnen aangevraagd worden.
- Het impulsfonds ondersteunt Buurt- en Nabijheidsdiensten (www.socialeconomy.be – thema's – buurt- en nabijheidsdiensten, impulsfonds).
- Het ESF-agentschap subsidieert projecten die kaderen binnen een van haar zwaartepunten.
- Premies en RSZ-verminderingen via de tewerkstellingsmaatregelen.
- PWA- en Dienstencheques

2. Leningen, Financieringen, Participaties

- Trividend fungeert als risicokapitaalverschaffer voor de sociale economie in Vlaanderen en verstrekt haar middelen onder de vorm van kapitaalsparticipaties of achtergestelde leningen. (www.trividend.be)
- De Cera-foundation financiert maatschappelijke projecten die voldoen aan reële behoeften en die duurzame effecten bereiken. (www.cera.be – projecten)
- Door het oprichten van een CVBA kunnen bedrijven en privé-personen aangetrokken worden voor de inbreng van kapitaal, materiaal, logistiek, huisvesting e.a.

BIJLAGE 1: Bevraging Kinderopvang Laarne – Wetteren – Wichelen

	Aard opvang	Aantal plaatsen	Plaatsen bezet tot ...	Datum antwoord	Tarieven: De kosten voor opvang van kinderen onder de 3j zijn volledig fiscaal aftrekbaar met een max. van 11,15 €/dag
Dienst voor Opvanggezinnen Bosstraat 14 9420 Mere 053/83.77.68	- Geen zieke kinderen - dagopvang (0-3 jaar) - buitenschoolse opvang: 's morgens, 's avonds, 's middags, vakantie - in nood 's nachts en tijdens het weekend	- 3 onthaalmoeders in Wichelen en 3 in Schellebelle - 4 FT kinderen per adres, max. 8 gelijktijdig - 1 stopt in juli in Wichelen, 1 start in sept in Schellebelle, 1 start in jan 2005 in Wichelen	- wachtlijst op datum - meer vraag dan mogelijkheden in Wichelen	03/06/04	volgens het gezamenlijk belastbaar inkomen
Dienst voor Opvanggezinnen Blekerijstraat 18 9230 Wetteren 09/366.71.40	- dagopvang - buitenschoolse opvang	- 21 gezinnen, 125 kinderen - max. 4 FT kinderen per gezin, max.8 tegelijkertijd	Nog enkele plaatsen vrij.	23/09/04	Volgens gezamenlijk belastbaar inkomen
Dienst voor Opvanggezinnen Colmanstraat 51 9270 Kalken 09/365.46.99	- dagopvang - buitenschools + vakantie tot 12 jaar - nacht en weekend na overleg - geen zieke kinderen bij besmettingsgevaar	- max. 4 FT kinderen per opvanggezin, max. 8 kinderen gelijktijdig	voorjaar 2005	23/09/04 = 0,5 j wachttijd	- tot max. 12h (incl. 2 maaltijden, waaronder 1 warme) - tot max. 5h (incl. 1 maaltijd) - tot max. 3h (incl. een versnapering) - volgens het gezamenlijk belastbaar inkomen
Bambi Dorp 29 A 9260 Schellebelle 09/368.19.03					
Het Margootje Margote 97 9260 Wichelen 052/42.34.23	dagopvang	13	Eind 2005 Stopt.	23/09/04 = 1j wachttijd	15 €/dag 11 €/halve dag
't Kapoentje Centrumwijk 7, 9270 Kalken 09/367.73.86	Stopt over een tweetal jaar.				

Kinderdagverblijf Sint-Jozef Wegvoeringstraat 61 9230 Wetteren 09/369.65.59	- dagopvang - buitenschoolse opvang tot 10 jaar: voor, na en 's middags - tijdens vakantie	- 84 voor dagopvang - 19 voor buitenschools	- korte wachttijd voor dagopvang (5 kinderen) - heel lange wachttijd voor buitenschoolse opvang	26/05/04	- dagopvang: volgens gezamenlijk belastbaar inkomen - voor school: 1,4 € - na school en woe-nm: 0,7 €half uur - warm middagmaal: 3,5 € - soep: 2 € - schoolvrije dagen (incl. soep en vieruurtje): * < 3h: 4 € * 3 – 6h: 7,5 € * > 6h: 11 € * warme maaltijd: 3 € - meerdere kinderen uit hetzelfde gezin: 25 % korting op tot. som, uitgezonderd middagmaal
Iboompje Boomkwekerijstraat 26 9230 Wetteren 09/365.02.40	Buitenschoolse opvang + vakantie	15	Capaciteit nog niet overschreden	23/09/04	- 0,65 €begonnen half uur - 8,2 €per dag - 25 % korting voor eenoudergezinnen en wanneer 2 of meer kinderen naar de opvang komen - 50 % korting voor gezinnen met laag inkomen
Massemientje Dorpsplein 6 9230 Massemen 09/365.02.40		45			
't Kriebelke Mellesteenweg 2 9230 Wetteren 09/365.02.40		28			
't Keikopje Keistraat 3 9270 Laarne 09/365.46.98	Kinderen in het kleuter- en lager onderwijs: voor en na school, woensdagnamiddag, schoolvrije dagen, korte vakantieperiodes + afhalen van school + grote vakantie op reservatie. Geen zieke kinderen.	55	Nog geen wachtlijst	03/06/04	- voor- en naschools + woe-nm: 0,65 €begonnen half uur - woe-nm + vakantiedagen: 8 €dag (meer dan 6h); 4 €halve dag (3 tot 6h); 2,75 € derde dag (minder dan 3h) - meerdere kinderen uit hetzelfde gezin: 25% korting op totale bedrag - mog. tot soc. tarief en gratis opvang via OCMW - warme maaltijd: 2 € versnapering: 0,375 €
't Weiken Kouterstraat 7 9270 Kalken 09/365.46.98		42			

De Kleine Prins Blekerijstraat 18 9230 Wetteren 09/366.71.75	- dagopvang kinderen van 0 tot 3 jaar - geen zieke kinderen - week, 6h45 tot 18h	36	Tot halfweg 2005	16/07/04 = 1j wachttijd	Volgens het gezamenlijk belastbaar inkomen
Kabouterland Massesesteenweg 130 9230 Massemen 09/369.01.63	- dagopvang - buitenschoolse opvang	28	September 2005	23/09/04 = 1j wachttijd	- 16 €dag - 12,15 €halve dag - 9,4 €dag buitenschools
Amand Maryse Dreef 4 9260 Serskamp 09/366.55.50	- dagopvang - geen zieke kinderen	5	Tot jan 2005	31/05/04 = 0,5j wachttijd	- 15 €dag (max. 10h): incl. 2 voedingen - 9 €halve dag (max.5h), incl. 1 voeding
Burssens Marie-Claire Warandelaan 70 9230 Wetteren 09/369.50.70	- dagopvang - ook zieke kinderen, tenzij ernstig	5	- nog 5 halve dagen open - plaatsen worden altijd direct ingenomen	Mei/juni 2004	- 13 €dag, incl. warme maaltijd, behalve vlees: moet door ouders voorzien worden - 9 €halve dag
Coppens Anny Paepstraat 41 9260 Wichelen 052/42.59.40	Dagopvang	5	Januari 2006	23/09/04 = 1j wachttijd	- 15€dag - 2,5€uur + maaltijden apart
De Putter Ludwine Ten Ede Dorp 14 A 9230 Wetteren 09/252.27.24	- dagopvang 0-3 jaar - naschools tot 7 jaar	7	Tot september 2005	Juni/juli 2004 = 1j wachttijd	- 15 €dag (= 9 uur) - 1,5 €bijkomend uur - geen bijkomende kosten
Hoste Pascale Langestraat 4 9230 Wetteren 09/369.89.54	Dagopvang	7	Tot 2006	23/09/04 = 1,5j wachttijd	- 15€dag - 12€halve dag
Ingels Maureen Dorpstraat 68 9260 Serskamp 09/369.84.97	Dagopvang	7	Tot feb 2006	04/06/04 = 2j wachttijd	- 9,6 €halve dag (max. 5h + 1 voeding) - 16 €dag (max. 10h + 2 voedingen) - meer dan 10h: 2€h
Lemeire Marleen Dorpsstraat 11 9230 Westrem 09/368.01.21	Dagopvang	5	Tot 2007	23/09/04 = 2j wachttijd	- 15€dag - 12,5 €halve dag

Missiaen Marie-Paule Martinusstraat 23 9230 Massemen 09/369.17.86	Dagopvang	6	Eind 2005	23/09/04 = 1,5j wachttijd	- 15€dag - 10€halve dag
Spruyt Christine Galgenberg 12 9260 Serskamp 09/369.64.36	0-3 jaar	5	1 jaar wachttijd	02/06/04 = 1j wachttijd	- 14 €dag - 2de kind: 12 €dag - halve dag = 5 uur = 10 €
Van Kerckhove Elisabeth Oordegemsesteenweg 183 9230 Wetteren 09/369.99.69	Dagopvang	5	Begin 2006	23/09/04 = 1,5j wachttijd	- 15€dag - 8€halve dag
Verbeken Rita Wanzelesteenweg 69 9260 Serskamp 09/368.04.59					
Het Kaboutertje Annelies Hofmans Trompstraat 2 9260 Schellebelle 0476/95.96.80	Dagopvang + naschoolse opvang	7	Nieuw		- tot 5h: 10€ - meer dan 5h: 17€
De Smurfjes Vijverstraat 31 9230 Wetteren 09/211.07.29 - 09/232.40.68 - 09/231.77.56	Dagopvang kinderen van 0 tot 3 jaar van 7h tot 18h	22	Nieuw vanaf 01/09/2004.	Zelfst. systeem.	- 16,2 €dag (>5h) - 12,2 €halve dag (<5h) - fiscaal aftrekbaar
't Knuffelhuisje Sandra De Laender Langestraat 23 9230 Wetteren 09/330.33.06	Dagopvang kinderen van 0 tot 3 jaar van 7h tot 18h	4 à 5	Nieuw vanaf 01/10/2004		- 15 €dag (max. 9h) - 9 €halve dag (max 5h) - 2 €bijkomend uur
Berebos Molenstraat 9 9230 Wetteren 0473/28.22.10	Dag- en nachtopvang kinderen van 0 tot 3 jaar + enkele plaatsen voor directe opvang.	14	Nieuw vanaf 01/01/2005	Nov. 2004	Wou prijzen niet zeggen. Niet volgens gezamenlijk inkomen. Alles inbegrepen, behalve melkvoeding.

BIJLAGE 2: Buitenschoolse Kinderopvang met PWA-cheques

Deinze en Oudenaarde:

Deinze en Oudenaarde organiseren bijkomende buitenschoolse kinderopvang met PWA-cheques.

De stad Oudenaarde heeft een coördinator aangesteld. In Deinze hebben het PWA, het vrije onderwijs en het rijksonderwijs samen een VZW opgericht (VZW Nobo) die de coördinatie op zich neemt.

De scholen schrijven zich elk apart in bij het PWA. Dit is noodzakelijk voor de verzekering van de PWA-mensen die in hun gebouwen werken.

De coördinator (VZW of stad) koopt de PWA-cheques aan 4,95 € (= tarief voor rechtspersonen) en stelt deze cheques ter beschikking van de scholen.

De coördinator factureert de opvanguren door aan de ouders aan 0,85 € per uur. Het is niet mogelijk om per half uur of per kwartier te betalen.

Het PWA verwijst de geïnteresseerden door naar de jobs en voorziet in een opleiding. In Deinze wordt deze opleiding deels betaald door het PWA, deels door Nobo. In Oudenaarde staat het PWA in voor de volledige opleidingskost.

De PWA-werkers registreren de namen van de aanwezige kinderen en het aantal uren opvang per kind. Deze lijst wordt doorgegeven aan de coördinator, die op basis hiervan factureert.

Deinze heeft geen erkenning van Kind en Gezin voor deze opvangactiviteiten. Zij hanteren een norm van 25 leerlingen per PWA-werker, 2 PWA'ers vanaf 30 kinderen. Daartegenover staat dat wanneer een school slechts 10 leerlingen in de buitenschoolse opvang heeft, ook hier 1 PWA'er voor ingezet wordt.

Deinze heeft momenteel (juli 2005) 34 PWA-werkers in de kinderopvang + 6 à 7 voor de maaltijdbedeling.

Laarne – Wetteren – Wichelen:

Wij kunnen de PWA-activiteiten uitbreiden en de scholen de mogelijkheid bieden van de extra buitenschoolse opvang gebruik te maken. De scholen moeten enkel de lokalen ter beschikking stellen; de administratie, facturatie en personeelsvoorziening worden door het PWA geregeld.

PWA of Lokale Diensteneconomie kan als coördinator optreden. De coördinator kan voor de 3 gemeenten werken. De 3 PWA's leiden de werknemers toe. Er kan in een opleiding voorzien worden vanuit PWA. Een deel van de kosten kan op termijn ook betaald worden van de eventuele winst.

Door het werken met PWA'ers kunnen de opvanguren zeer flexibel gepland worden: voor school, na school, over de middag, woensdag namiddag, tijdens vakantiedagen, opvang van zieke kinderen, ... Zo kunnen wij na enige tijd misschien tegemoet komen aan de vraag naar occasionele en crisis-opvang.

BIJLAGE 3: FlexiKO

FlexiKO is een ESF-experiment dat in de vijf gemeenten van de werkwinkel Noord-Meetjesland loopt (Assenede, Eeklo, Kaprijke, Maldegem en Sint-Laureins).

Problematiek

Het project voorziet in snelle en soepele kinderopvang voor werkzoekenden die zich willen vrijmaken voor sollicitatiegesprekken, opleidingen, bezoeken aan de werkwinkel, etc. Maar ook werknemers en bedrijven hebben er baat bij. Het project wil immers ook de combinatie arbeid-gezin vergemakkelijken. In 68% van de gezinnen met kinderen zijn de vader en moeder aan het werk.

Helpdesk FlexiKO

Via de helpdesk FlexiKO kunnen werknemers, werkzoekenden en bedrijven hun vragen formuleren m.b.t. kinderopvang (in een latere fase wordt deze service ook uitgebreid met info over opvang voor zieke ouders, partners, etc.). Samen met de klant wordt gezocht naar een oplossing voor het kinderopvangprobleem. FlexiKO is bereikbaar via het gratis nummer 0800 97 325. De service is gratis.

Schatjeseiland

Een oplossing vinden voor het probleem van kinderopvang is evenwel niet evident. Uit een eerste inventaris en bevraging van het aanbod kinderopvang in het Meetjesland blijkt namelijk een tekort aan flexibele en occasionele opvang. Allezins onvoldoende om het experiment voldoende slaagkansen te kunnen geven. Daar moet het "Schatjeseiland" een mouw aan passen, een aanvullend initiatief i.s.m. PWA Eeklo.

Een geselecteerde groep PWA-werknemers zal de noodzakelijke opvang verzorgen en daartoe ook worden opgeleid. Schatjeseiland zal gebruikt worden als back-up wanneer de helpdesk in de reguliere kinderopvang geen geschikte opvangplaats kan vinden.

Het project eindigt in juni 2006. Toch is het de bedoeling om de service van het Schatjeseiland regulier in te bedden voor zover de nood hieraan bewezen is. Het gaat namelijk over een mooi voorbeeld van sociale tewerkstelling. Alle bevindingen, resultaten, knelpunten die in de loop van het project verzameld worden, zullen naar de bevoegde instanties worden teruggekoppeld voor opvolging. Het project krijgt de steun van het ESF (Europees Sociaal Fonds) en heel veel verschillende partners: vzw Stirk, Werkwinkel Meetjesland, VDAB, vzw PWA Eeklo, vzw Doppersatelier, Kind en Gezin, het stadsbestuur van Eeklo en interimkantoren.

Uit: driemaandelijkse regionale nieuwsbrief Meetjesland
Jaargang 5 - Nr 18 - april - mei - juni 2005

Een school in Eeklo stelt twee klaslokalen ter beschikking voor de opvang van kinderen tot 3 jaar.

FlexiKO staat in voor de helpdesk en neemt contact op met het PWA als er vraag is naar concrete opvang.

De PWA-beambte staat in voor de selectie van de PWA'ers en voor de opleiding.

FlexiKO koopt de PWA-cheques en factureert 1 € halve dag aan de gebruiker. ESF past bij. Er is veel kans dat de gemeente Eeklo de financiering zal overnemen wanneer het project ten einde loopt.

Vooraf inwoners van Eeklo maken gebruik van de dienst. Eeklo had op het einde van 2004 een werkloosheidsgraad van 10,5 % (Wetteren: 8%, Wichelen: 6,6%, Laarne: 5,3%).

FlexiKO krijgt een 3-tal oproepen per dag en heeft per dag 3 à 4 kinderen in de opvang.

Telefonisch contact met Nathalie Kallaert, aanspreekpunt FlexiKO

BIJLAGE 4: RecuPC (Verslag bezoek dd 14/06/2005)

RecuPC VZW, Oude Diestsesteenweg 3, 3010 Kessel Lo
Tel. winkel: 016/25.91.03, Tel. bureau: 016/26.13.49, Fax: 016/35.68.65
Contactpersoon: Bart Doevenspeck, info@recupc.be, www.recupc.be

Opzet RecuPC:

RecuPC is in 1997 opgericht in functie van de artikel-60-tewerkstellingen van het OCMW. Aangezien deze mensen altijd in de poetshulp of in het groenonderhoud ingeschakeld werden, was men op zoek naar iets anders. Het bezig zijn met computers sprak velen aan en RecuPC was dan ook meteen een succes bij de cursisten. Daarnaast wou men ook een kringloopcentrum exclusief voor computers op touw zetten. Al gauw bleek echter dat het materiaal dat gratis afgeleverd werd, te oud was en niet meer geschikt voor tweedehands verkoop. Men ging dan al snel over tot aankoop van loten afgeschreven bedrijfscomputers, die nog bruikbaar zijn voor de particulier.

De Raad van Beheer bestaat uit de stad Leuven, het Kringloopcentrum, het OCMW en de Kamer van Koophandel.

Het personeelsbestand bestaat uit 3,5 FTE: 2 technisch instructeurs, 1 coördinator die ook voor de aankoop van het materiaal instaat, en 1 halftijds administratief bediende.

Zij sturen een team van gemiddeld 10 tot 12 artikel-60-ers en 5 wep-plussers, de cursisten.

Activiteiten:

- 1) De aangekochte computers worden opgehaald met de vrachtwagen. Dit kadert in een opleiding chauffeur-magazijnier. Computers worden direct getest, waardoor mede de aankoop prijs bepaald wordt. De cursisten leren een verslag op te maken van deze test. Bepalen of het materiaal in zijn geheel verkocht wordt of als onderdelen.
- 2) Productie: Van 1 toestel wordt de image gemaakt of hersteld. Een copie van deze image wordt dan gebruikt om alle andere toestellen van hetzelfde lot in orde te zetten. Vandaar dat men zoveel mogelijk identieke toestellen tracht aan te kopen. Op het einde van de dag moet de cursist een bepaald aantal toestellen afgewerkt hebben. De cursisten krijgen hier niet alleen een opleiding computertechniek, maar ook een training in arbeidsattitudes. Toestellen die niet werken, worden individueel gerepareerd: hoe komt het dat het toestel niet werkt en wat is er aan te doen?
- 3) Na de productie: dubbele kwaliteitscontrole vooraleer de toestellen naar de winkel gaan. Alles moet werken wanneer de verkoper het toestel demonstreert aan de klant.
- 4) Verkoop van de computers: opleiding van de cursist tot verkoper. Een verkoper heeft voldoende technische bagage (iedere verkoper heeft eerst in het atelier gewerkt), maar weet ook zijn klanten te benaderen en hun wensen te detecteren. De verkopers krijgen ook software-lessen. De verkoop van tweedehands toestellen verlaagt voor minder begoeden de drempel tot de digitale wereld.
- 5) Herstel en onderhoud van verkochte computers. Hier is de druk op de cursist groter: het toestel is niet langer eigendom van de VZW, de klant heeft documenten opgeslagen die niet mogen verloren gaan tijdens de herstelling. De cursisten staan ook in voor een telefonische helpdesk. Dienst na verkoop is momenteel de belangrijkste bron van inkomsten: aan de verkoop van PC's is niet zoveel meer te verdienen als bij de opstart van de VZW, omdat de prijs van nieuwe toestellen ondertussen ook al sterk gedaald is.
- 6) Particulieren kunnen hun afgedankte computers binnenbrengen. Deze zijn niet geschikt voor recuperatie in zijn geheel, maar sommige onderdelen kunnen gerecupereerd worden of ze worden ontmanteld voor hergebruik van de grondstoffen. Hier worden de cursisten opgeleid in het sorteren van afval. Het is ook een bron van inkomsten, maar de prijzen op de grondstoffenmarkt zijn grillig.
- 7) Een nieuwe piste wordt verkend: ICT-ondersteuning in onderwijsinstellingen. Computers in scholen worden op punt gesteld en onderhouden. Leraars krijgen demonstraties van wat ze allemaal met hun toestellen kunnen doen: veel scholen kopen namelijk toepassingen aan die nauwelijks gebruikt worden door onwetendheid van de gebruikers. Dit alles wordt ook verzorgd door de cursisten.

Doelgroep:

De cursisten zijn voornamelijk artikel-60-ers en veelal niet-Belgen. Bij hen is de taal meestal het grootste probleem. Bij de Belgen zijn de hindernissen doorgaans lage scholing, langdurige werkloosheid, alcohol- of drugsverslaving of een andere problematiek. Vanuit de VZW gebeuren er bijvoorbeeld veel doorverwijzingen naar schuldbemiddeling en andere sociale dienstverlening.

Het tewerkstellingsproject leidt tot grote tevredenheid bij de cursisten. Computertechniek spreekt veel meer aan dan de klassieke jobs in de huishoudhulp, groenonderhoud en bouw. Ze verwerven bovendien een grotere maatschappelijke waardering, waardoor hun eigenbeeld ook opgekrikt wordt.

De doorstroming naar de reguliere arbeidsmarkt bedroeg bij de opstart 90 %. Nu, na de instorting van de digitale arbeidsmarkt, schat men de doorstroming op minder dan 30 %. De vaardigheid van de cursisten is ook gedevalueerd omdat de computertechniek veel complexer geworden is door netwerking (geen enkele pc staat nog op zich, bijna elke pc-gebruiker is ook een internet-gebruiker). Deze lat ligt echter te hoog voor de doelgroep. Daarom heeft men bij RecuPC de focus verlegd: men werkt niet meer naar doorstroming toe, maar naar het aanbrengen van arbeidsattitudes. De cursisten moeten na hun opleiding niet noodzakelijk aan de slag kunnen in een informaticabedrijf; ze moeten kunnen functioneren op de arbeidsmarkt tout court. De laatste vier maanden van hun opleiding worden ze dan ook intensief begeleid vanuit de Werkwinkel.

Financiering:

De inkoop van de pc's, de loonkosten (geen voor de artikel-60-ers) en de werkingskosten worden voor de helft terugbetaald door de verkoop.

De rest wordt bijgepast door subsidies: WEP+, Sociale Maribel, stad Leuven (Stedefonds SIF) en ESF (zwaartepunt 1 en 2).

Verder kan RecuPC af en toe genieten van giften, sponsoring, een toelage van het PWA, ...

Idee voor onze regio?

Het is niet raadzaam een gelijkaardig project op te starten om volgende redenen:

- 1) Het idee om goedkope computers op de markt te brengen is achterhaald. In 1997 kon men een tweedehands computer aanbieden aan een prijs 3 keer lager dan van een nieuwe pc. Nu kost een nieuwe installatie ook niet zoveel meer, waardoor het verschil tussen inkoop- en verkoopprijs veel kleiner geworden is; maar ook het nominale prijsverschil tussen een nieuwe en een tweedehands computer is veel kleiner, waardoor potentiële kopers gemakkelijker overgaan tot de aankoop van een nieuwe.
- 2) Het afgeschreven materiaal dat opgekocht wordt, moet ook nog van een zekere kwaliteit zijn, niet te oud, en men moet grote hoeveelheden identieke toestellen kunnen kopen, om de transactie rendabel te houden. Het gaat niet op gelijk welke oude computer op te knappen, want die krijgt men toch niet verkocht. Er is veel concurrentie op deze markt (van brokers zoals bvb. Flexion). Ook RecuPc schuimt de markt af tot in Nederland en koopt alle bruikbare materiaal waar ze de hand op kunnen leggen op. Starters wacht een harde strijd om een plaats te veroveren in deze branche, waaraan ze veeleer zullen ten onder gaan.

Wat kan wel?

Nu heeft RecuPC 1 atelier en 1 winkel in Leuven. Aan de coördinator Bart Doevenspeck werd de vraag gesteld of het niet mogelijk is om verschillende winkels te bevoorraden vanuit dit ene atelier. Dit kan volgens hem zeer zeker, maar de kosten voor het oprichten van een extra winkel kunnen niet meer gedragen worden. Hij stond wel open voor een samenwerking met andere gemeenten. Er is op dit idee nog niet verder ingegaan, maar hij is wel bereid om een mogelijke piste te onderzoeken. Zo zouden wij in Wetteren – Laarne – Wichelen een winkel kunnen openen met tweedehands pc's die vanuit Leuven aangevoerd worden. Inkoop en productie (= het op punt zetten van de pc's) gebeurt dan in Leuven. Verkoop en dienst na verkoop (herstellingen, onderhoud, instructie van de gebruikers) gebeurt in ons zorggebied. Op die manier kunnen wij de digitale kloof in onze gemeenten overbruggen en een leerwerkplaats creëren voor onze mensen.